

ACTIEPLAN DWERGBLAUWTJE STAD BILZEN



Gemeenten adopteren Limburgse soorten

Een initiatief van de provincie Limburg en de Limburgse regionale landschappen
Project met de financiële steun van het Europees Fonds voor Regionale Ontwikkeling (EFRO)



GEMEENTEN ADOPTEREN LIMBURGSE SOORTEN

Actieplan dwergblauwtje

BILZEN

SAMENVATTING

Samenvatting

Limburgse soorten ... een voorbeeldproject voor natuur in Europa

Limburg is bekend om haar "groene" imago. Niet onterecht. Meer dan veertig procent van de oppervlakte Vlaamse natuur ligt in Limburg. Meer dan negentig procent van de in Vlaanderen aanwezige dieren en planten, vind je ook in Limburg. Meer nog: heel wat zeldzame en bedreigde plant- en diersoorten komen uitsluitend in Limburg voor. En deze biodiversiteit is heel belangrijk. Wereldwijd levert ze de mensen heel wat op: een goede leefomgeving, gezond voedsel, drinkbaar water, een veilige thuishaven, controle en bestrijding van ziektes, enz.

Deze natuurlijke rijkdom verdwijnt, niet alleen in ver afgelegen regenwouden, maar ook bij ons. Beleidsmakers realiseerden zich dan ook dat er nood was aan concrete acties om deze achteruitgang te stoppen. Dit mondde uit in het "**Countdown 2010-initiatief**", een Europese oproep om de handen in elkaar te slaan om het verlies aan biodiversiteit te stoppen. Iedereen wordt gevraagd om hieraan mee te werken. Al heel wat jaren wordt er in de provincie Limburg pionierswerk geleverd door mensen met een hart voor natuur en die traditie zetten we voort.

Om zeldzame en bedreigde soorten nieuwe kansen te geven sloegen het provinciebestuur van Limburg en de Limburgse regionale landschappen de handen in elkaar en lanceerden ze met de financiële steun van het Europees Fonds voor Regionale Ontwikkeling (EFRO) een uniek project: "Gemeenten adopteren Limburgse soorten".

Alle vierenvestig Limburgse gemeenten adopteerden elk een typisch Limburgse soort. Voor deze soort gaan ze de komende jaren extra zorg dragen. Het voorliggende gemeentelijk actieplan, dat het projectbureau samen met de gemeente geschreven heeft, is hiervan de start. Terreinacties zijn de spil waarrond alles draait, maar het project gaat verder. Ook communicatie, sensibilisatie en educatie krijgen hun plaats. Bij al deze activiteiten worden zoveel mogelijk mensen binnen de gemeente betrokken.

Zo wordt de bescherming van de typische soort een zaak van iedereen.

Bilzen adopteert het dwergblauwtje

Hiermee kiest Bilzen voor 'klein maar fijn'. Het dwergblauwtje is immers het kleinste dagvlindertje van het land maar valt door zijn mooie kleuren goed op in het landschap.

Toch fladdert dit kleine *piepelke* momenteel enkel nog in het uiterste zuidoosten van Limburg, elders in Vlaanderen zijn geen dwergblauwtjes meer te vinden. Het dwergblauwtje staat hierdoor vermeld als 'kwetsbaar' op de Belgische Rode Lijst van dagvlinders en staat in de categorie 'zeldzaam' op de Vlaamse Rode Lijst voor dagvlinders. Bilzen heeft dus een unieke kans om zijn kleine piepel vooruit te helpen.

Maar daar zijn acties voor nodig. Acties die er eerst en vooral voor zorgen dat Bilzen opnieuw een goede thuis kan vormen voor het dwergblauwtje. De voorbije jaren zijn er immers geen dwergblauwtjes meer waargenomen op Bilzens grondgebied. Toch zijn er in Bilzen een aantal gebieden die potentieel geschikt zijn voor deze kleine fladderaar. Deze gebieden bevinden zich allen in de directe omgeving van het Albertkanaal. Om het dwergblauwtje in Bilzen opnieuw voldoende kansen te geven, vormen de bermen van het Albertkanaal dus de belangrijkste schakel.

Er zijn momenteel 2 kerngebieden langs het Albertkanaal in Bilzen die op korte termijn kunnen evolueren tot geschikte, nieuwe leefgebieden: het opgespoten terrein 'De Branderij' en het talud van het Albertkanaal ter hoogte van Eigenbilzen. Deze gebieden kunnen slechts dienst doen als volwaardig leefgebied indien ze verbonden worden door kleinere stapsteengebieden langs de bermen van het Albertkanaal. Ook langs het industriegebied in Bilzen aan de grens met Zutendaal en in de bermen in het landbouwgebied te Hees kunnen potentieel geschikte leefgebieden ontwikkeld worden. Bovendien kan een belangrijke vlinderverbinding, goed voor allerlei vlindersoorten, gecreëerd worden door de kanaalzone in Bilzen deels te ontwikkelen als dwergblauwtjeshabitat.

Een goede thuis bieden aan het dwergblauwtje is niet eenvoudig, deze kleine piepel weet immers zeer goed wat hij wil. Warme, zonnige kommen of laagten met een open, meestal vrij korte vegetatie en met een zekere mate van beschutting vormen de voorkeur van dit vlindertje. Daarnaast moet zijn thuis voorzien zijn van genoeg wondklaver want wondklaver is de enige plant waar het vrouwtje haar eitjes op legt. Deze eitjes zet ze één voor één af op de bloemknoppen van deze plant en dit duurt telkens slechts één seconde. Nadien wrijft ze met haar achterlijf over de bloemknoppen om een geurspoor achter te laten zodat de bloemen gedurende één dag onaantrekkelijk zijn voor andere ei-afzettende vrouwtjes.

Aangepast beheer in potentieel geschikte zones is dus nodig zodat een relatief korte vegetatie ontstaat waarin wondklaver goed tot bloei kan komen. Het is hierbij belangrijk kleinschalig te werken omdat dwergblauwtjes weinig mobiel zijn en vaak maar enkele tientallen vierkante meters gebruiken als habitat. 'Klein maar fijn' is opnieuw de boodschap.

Dit 'klein maar fijn' willen we ook bekend maken in Bilzen via allerlei communicatiekanalen. De inwoners van Bilzen moeten zich bewust worden dat het dwergblauwtje Bilzens mascotte is. Daarnaast is het belangrijk na te gaan of de genomen acties bijdragen om het dwergblauwtje in Bilzen vooruit te helpen. Door het aantal dwergblauwtjes jaarlijks te tellen en na te gaan hoe wondklaver het in Bilzen doet, kunnen we controleren of de dwergblauwtjespopulatie groeit in Bilzen. Enkel zo kunnen we nagaan of de acties bijdragen om de Bilzense mascotte vooruit te helpen.

INHOUDSTAFEL

Samenvatting.....	7
Gebruikte afkortingen	11
1 Algemene inleiding	15
1.1 Kader	15
1.2 Het probleem	15
1.3 Het internationale antwoord: "Het verdrag inzake het behoud van de biodiversiteit"	16
1.4 Europese verdragen en initiatieven	18
1.5 België en Vlaanderen	19
1.6 Limburg.....	20
1.7 Limburgse soorten.....	21
1.8 Het project	21
2 Dwergblauwtje	27
2.1 Motivatie soortkeuze.....	27
2.2 Omschrijving soort.....	27
3 Toestand in de gemeente	35
3.1 Beschrijving/situering van de gemeente	35
3.2 Soort.....	35
3.3 Reeds uitgevoerde acties	37
4 Concrete doelstellingen	41
4.1 Terreinacties.....	41
4.2 Communicatie.....	41
4.3 Monitoring.....	41
5 Acties.....	45
5.1 Terreinacties.....	45
6 Communicatie.....	57
6.1 Provinciale communicatie	57
6.2 Regionale communicatie	61
6.3 Gemeentelijke communicatie.....	61
7 Monitoring en beheersevaluatie.....	69
7.1 Inventariseren van de inspanningen.....	69
7.2 Monitoring van de soort	69
7.3 Taakverdeling	73
8 Verdere acties	79
8.1 Natuurinrichting wegbermen en landbouwgebied te Hees.....	79
8.2 Vlinders tot in Nederland	79
Literatuurlijst	83
Bijlagen.....	87
Bijlage 1: gemeentelijke soortentabel van stad Bilzen.....	87
Bijlage 2: overzicht van de soorten die in de verschillende Limburgse gemeenten geadopteerd werden	89
Bijlage 3: lijst met contactpersonen	91
Bijlage 4: basistekst communicatie.....	93

Gebruikte afkortingen

BS	Belgisch Staatsblad
CITES	Convention on the International Trade of Endangered Species
EFRO	Europees Fonds voor Regionale Ontwikkeling
EU	Europese Gemeenschap
GALS	Gemeenten adopteren Limburgse soorten
GNOP	Gemeentelijk Natuurontwikkelingsproject
GST	Gemeentelijke Soortentabel
INBO	Instituut voor Natuur- en Bosonderzoek
IUCN	International Union for the Conservation of Nature
JNM	Jeugdbond voor Natuur en Milieu
KB	Koninklijk Besluit
KHLim	Katholieke Hogeschool Limburg
KMO	Kleine en Middelgrote Ondernemingen
LIKONA	Limburgse Koepel voor Natuurstudie
MINA-raad	Milieu- en Natuurraad
MKZ	Mond- en klauwzeer
MOS	Milieuzorg Op School
NME	Natuur- en Milieueducatie
Cel NTMB	Cel Natuurtechnische Milieubouw
PNC	Provinciaal Natuurcentrum
RLH	Regionaal Landschap Haspengouw en Voeren vzw
RLKM	Regionaal Landschap Kempen en Maasland vzw
RLLK	Regionaal Landschap Lage Kempen vzw
RUP	Ruimtelijke Uitvoeringsplan
VEN	Vlaams Ecologisch Netwerk
VLM	Vlaamse Landmaatschappij
WHC	UNESCO World Heritage Convention
XIOS Hogeschool	eXpertisecentrum voor Industrie, Onderwijs en Samenleving

GEMEENTEN ADOPTEREN LIMBURGSE SOORTEN

Actieplan dwergblauwtje

BILZEN

1 Algemene inleiding

1 Algemene inleiding

1.1 Kader

De provincie Limburg kan een mooi biodiversiteitrapport voorleggen. De provincie is immers de hoedster van heel wat bijzondere soorten die vaak opvallend minder in de andere Vlaamse provincies voorkomen. Echte **Limburgse soorten** dus die we samen met hun leefgebied willen behouden en waar mogelijk versterken.

Het provinciebestuur en de regionale landschappen sloegen dan ook de handen in elkaar en lanceerden - met de financiële steun van het Europees Fonds voor Regionale Ontwikkeling (EFRO) - eind 2005 het project "Gemeenten Adopteren Limburgse Soorten (GALS)".

Een wel heel bijzonder project waarbij we een sterk merk (de Limburgse soorten) via een eenvoudig concept ("adoptie") in de kijker zetten. Elke gemeente in Limburg werd gevraagd een voor haar streek typische plant- of diersoort te adopteren, een soort die bijna uitsluitend in die gemeente voorkomt of die de ambassadeur is voor het typische landschap van de gemeente. Soorten die het karakter van de gemeente onderlijnen en waarvoor de gemeente een bijzondere inspanning wil doen. Een schot in de roos zoals bleek, want in juni 2006 had elk van de vierenvertig Limburgse gemeenten "haar" soort geadopteerd.

Gemeenten willen zich inzetten voor hun natuur. Ze willen dat ook liefst samen met andere mensen doen. Het actieplan, dat je nu in handen hebt, is dan ook het resultaat van heel wat overleg met de gemeenten, natuurbeheerders, boeren, industriëlen, onderwijzers, jagers, jongeren, de regionale landschappen, de provincie en het Vlaamse gewest. Al deze mensen werkten samen met ons een aantal concrete acties uit die de geadopteerde soort ten goede komt. Ook die benadering is uniek. Samenwerken werkt!

Natuurbehoud betekent niet enkel dat je de mensen met elkaar in contact brengt, het betekent ook dat je ze terug in contact brengt met de natuur. Dat is belangrijk want we vergeten vaak dat wij nog altijd een deel van die natuur zijn. Net als andere soorten hebben we de natuur nodig om te overleven. Wij beïnvloeden onze omgeving net zoals andere soorten, maar dat hoeft niet altijd een probleem te zijn.

Eigenlijk is dit plan dus een handleiding waarmee je zelf aan de slag kan. Wat kan jij als gemeente, of als inwoner doen voor je Limburgse soort? Geen grote woorden, maar daden. Of toch nog één groot woord: "Countdown 2010", een Europese oproep aan iedereen om de handen in elkaar te slaan om de achteruitgang van planten en dieren te helpen stoppen.

1.2 Het probleem

Dat soorten verdwijnen is normaal. Dat zeer veel soorten in korte tijd verdwijnen is niet normaal. Dat is nochtans wat er op dit moment gebeurt. Wetenschappers spreken zelfs van een "zesde extinctiegolf". Wereldwijd wordt ongeveer twintig procent van de gewervelde, vijftig procent van de ongewervelde dieren en zeventig procent van de planten bedreigd.

Het probleem stelt zich ook in Vlaanderen. Ongeveer zeven procent van de Vlaamse soorten is in minder dan vijftig jaar tijd verdwenen. Dertig procent wordt als 'kwetsbaar' of 'met uitsterven bedreigd' geklasseerd (Peeters, 2003, 2004). De Bruyn et al. (2003) spreken zelfs van dertig tot vijftig procent bedreigde soorten.

In Limburg gaat het weliswaar iets beter met de natuur, maar ook hier verdwijnen soorten. Denken we maar aan de vuursalamander, de ortolaan, het korhoen of de herfstschroeforchis. De achteruitgang van de veldleeuwerik of grauwe gors is alarmerend en soorten zoals de knoflookpad, de hamster en de rosse sprinkhaan zijn met uitsterven bedreigd.

De belangrijkste oorzaken van deze achteruitgang zijn gekend. Vernieling van leefgebied en versnippering, als gevolg van onze bouwwoede (huizen, industrie, infrastructuur, ontginning gronden voor landbouw), vervuiling, een ongewenst maar vaak aanwezig bijproduct van onze welvaartmaatschappij, verzuring en klimaatwijziging door de uitstoot van gassen uit o.a. huisverwarming, auto's en industrie bedreigen onze natuur. Ook overexploitatie van natuurlijke hulpbronnen en (ongewilde) introductie van invasieve soorten kunnen onze fauna en flora bedreigen. We kunnen het tij nochtans keren en daar zijn geen onmenselijke inspanningen voor nodig.

1.3 Het internationale antwoord: "Het verdrag inzake het behoud van de biodiversiteit"

Vanaf de jaren zeventig zagen heel wat internationale verdragen het daglicht. Die verdragen zijn de basis van ons natuurbehoud. Ze plaatsten natuurbehoud stevig op de politieke agenda. Landen die dergelijke verdragen ondertekenen, verplichten zich er immers toe de gemaakte afspraken in hun eigen nationale wetgeving te verankeren. In tabel 1.1 geven we een overzicht van de belangrijkste internationale verdragen die met het behoud van soorten en/of hun leefgebieden te maken hebben.

Jaar	Document	Doel
1971	RAMSAR verdrag	Het behoud van waterrijke gebieden (www.ramsar.org)
1972	Convention Concerning the Protection of the World Cultural and Natural Heritage (WHC)	Beschermen en bewaren voor de komende generaties van natuurlijke en culturele rijkdommen van wereldbelang (http://whc.unesco.org/world_he.htm)
1973	Convention on the international trade of endangered species of fauna en flora (CITES)	Bepalen van de voorwaarden waaronder bepaalde bedreigde planten en dieren (niet) verhandeld mogen worden (www.cites.org/)
1980	The world conservation strategy	Behoud van essentiële ecologische processen, genetische diversiteit en aanzet tot duurzaam gebruik
1987	Het Brundtland Rapport ("Our common future")	Behoud via duurzaam gebruik. Ontwikkeling en natuurbehoud zijn onlosmakelijk met elkaar verbonden (vb. armoede is de grootste oorzaak van verlies aan biodiversiteit)
1992	Het verdrag inzake het behoud van de biodiversiteit	Behoud van de biodiversiteit (www.biodiv.org)

Tabel 1.1 De belangrijkste verdragen die voor het behoud van de biodiversiteit belangrijk zijn.

Het belangrijkste internationale verdrag voor het natuurbehoud is ongetwijfeld "Het verdrag inzake het behoud van de biodiversiteit" dat één van de uitkomsten was van de "UN Conference on Environment and Development" georganiseerd in Rio in 1992. In dit verdrag staan twee begrippen centraal: "behoud van de biodiversiteit" en "duurzaam gebruik".

Biodiversiteit

Het woord biodiversiteit rolt niet eenvoudig van de tong. In "Het verdrag inzake het behoud van de biologische diversiteit" wordt het als volgt gedefinieerd (Art. 2):

de **variabiliteit** onder levende organismen van allerlei herkomst, met inbegrip van, onder andere, terrestrische, mariene en andere aquatische ecosystemen en de ecologische complexen waarvan zij deel uitmaken, dit omvat mede de **diversiteit tussen soorten, binnen soorten en van ecosystemen**.

Variatie dus: tussen soorten (a), binnen soorten (b) en van ecosystemen (c).

- a. Hoe meer planten- en diersoorten je in een gebied aantreft, hoe hoger de biodiversiteit. Maar er is meer.
- b. Hoewel we allemaal tot dezelfde soort behoren, lijken we zelden als twee druppels water op elkaar. We zijn geen identieke kopieën, omdat we verschillend erfelijk materiaal hebben. Hoe meer van die erfelijke varianten je in een groep planten, dieren of mensen hebt, hoe hoger de biodiversiteit.
- c. Planten en dieren (biotische factoren), bodem, water, lucht (abiotische kenmerken) en de wisselwerking tussen al die componenten vormen samen ecosystemen. Het geheel is echter veel meer dan de som van de delen. Planten en dieren passen het milieu immers aan hun noden aan. Denk aan bevers die met hun dammen compleet nieuwe ecosystemen creëren. De omgeving beïnvloedt op haar beurt de planten en dieren. Een dikke pels in koude streken, een lange snavel of tong om stuifmeel uit bloemkelken te zuigen, we kennen allemaal wel voorbeeldjes. Hoe complexer het systeem, of hoe meer systemen je in een bepaald gebied aantreft, hoe hoger de biodiversiteit.

Biodiversiteit behouden is belangrijk en niet enkel omdat planten en dieren mooi zijn. De effecten van bepaalde (milieu)risico's worden door de natuur getemperd. Zo worden kwetsbare kusten beschermd door begroeide duinengordels, voorkomen meanders overstromingen in woongebieden en spelen planten een belangrijke rol in het voorkomen van erosie. De ecosystemen regelen processen die het leven op aarde mogelijk maken. Ze zorgen voor zuiver water, zetten zonne-energie om in biomassa (= plantenmateriaal). Ze regelen de luchtkwaliteit en het klimaat. Ze verbeteren de bodemvruchtbaarheid en regelen de recyclage van nutriënten. Planten, dieren maar ook eencelligen liggen aan de basis van talrijke industriële processen en leveren ons voedsel, brandstof, vezels en geneesmiddelen. Maar een hoge biodiversiteit heeft ook een eigen schoonheid. Een gebied met veel soorten, enkele zeer zeldzame soorten of een bijzonder ecosysteem heeft voor heel wat mensen een bijzondere aantrekkingskracht. Recreatie en toerisme spelen hier trouwens vaak op in.

Je kan je natuurlijk afvragen of het verdwijnen van een bepaalde plant, een bepaald dier of een bepaalde genetische variant een groot probleem is. Die vraag kunnen we niet met een eenvoudig ja of nee beantwoorden. Het blijft namelijk koffiedik kijken hoe de dingen er binnen honderd, duizend of een miljoen jaar zullen uitzien. Wat we wel zeker weten is dat de dingen veranderen.

Het klimaat verandert in de loop der tijden. Er verschijnen nieuwe ziektes (MKZ, vogelgriep, blauwtong) of er doen zich catastrofes voor (overstromingen, vulkaanuitbarstingen, milieurampen). Daardoor verdwijnen soorten uit een gebied en komt er plaats vrij die andere soorten kunnen innemen. Op zich is daar niets mis mee ... zolang het aantal soorten en ecosystemen groot genoeg blijft. De veranderingen zijn immers niet altijd voorspelbaar. We weten dus ook niet welke soort of variant op een bepaald moment het gepaste antwoord op die **onvoorziene veranderingen** zal bieden! Een groot aantal varianten in de natuur verhoogt echter de kans dat we het juiste antwoord in huis hebben. Landbouwers zijn vertrouwd met dit probleem. Nieuwe ziektes of klimaatsomstandigheden vereisen resistente/aangepaste varianten.

Biodiversiteit behouden is dus investeren in de (onze!) toekomst. Biodiversiteit behouden betekent vooral dat we verstandig met onze natuurlijke hulpbronnen moeten omspringen. Duurzaam dus.

Duurzaam gebruik

In het Verdrag inzake het behoud van de biodiversiteit (1992) wordt **duurzaam gebruik** als volgt gedefinieerd.

Het gebruik van bestanddelen van de biologische diversiteit op een wijze en in een tempo die niet leiden tot achteruitgang van de biologische diversiteit op de lange termijn, aldus in stand houdend het vermogen daarvan om te voorzien in de behoeften en te beantwoorden aan de verwachtingen van huidige en toekomstige generaties.

Net als andere soorten hebben mensen behoeften. Wij verwachten een kwaliteitsvol en waardig leven te leiden. Bovendien hebben ook de volgende generaties – onze kinderen, kleinkinderen, achterkleinkinderen - recht op een dergelijk leven. Dit kan enkel als we de draagkracht – de grens van wat de natuur aan kan - respecteren. Natuur vernieuwt zich weliswaar, maar daar is tijd en plaats voor nodig.

Bij het zoeken naar een duurzame oplossing, houd je rekening met zowel **ecologische**, **economische** als **socio-culturele** aspecten. Die drie aspecten zijn **geen tegengestelden**. Ze beïnvloeden elkaar en ze kunnen met elkaar in conflict komen. Een duurzame oplossing is echter zowel ecologisch, als economisch, als socio-cultureel in orde. Een beheersmaatregel is enkel duurzaam als hij betaalbaar is. Als de mondige burger besluit dat een kippenei slechts zoveel gram dioxine mag bevatten, dan zal de bedrijfsleider zich hierbij moeten neerleggen. Een mooi park in de buurt van je bedrijf kan de productiviteit van je werknemers verbeteren, maar dan moet je wel de nodige ruimte voorzien. En zo kunnen we nog heel wat voorbeelden geven.

1.4 Europese verdragen en initiatieven

Op volgende weblink vind je een overzicht van alle Europese verdragen en richtlijnen die met het behoud van de biodiversiteit te maken hebben: <http://europa.eu/scadplus/leg/en/s15006.htm>.

De internationale verdragen werden in Europa vooral in de **vogelrichtlijn (1979)** en de **habitatrictlijn (1992)** verankerd. Deze richtlijnen vormen tevens het kader waarbinnen de voorzieningen van het **verdrag van Bern (1981)** worden toegepast. De habitat- en vogelrichtlijn verschaffen bovendien het kader voor de oprichting van een Europees ecologisch netwerk, **Natura 2000 (1992)**.

Het **verdrag van Bonn (1982)** of het “Verdrag inzake de bescherming van migrerende wilde diersoorten”, dat in 1998 aangepast werd, regelt de bescherming van migrerende dieren die minstens een deel van hun levenscyclus in Europa doorbrengen. Dit verdrag mondde uit in een aantal andere verdragen die de bescherming van specifieke soortgroepen regelt.

In 2001 te Gothenburg bleek echter dat er vooral nood was aan concrete doelstellingen. Dit mondde in 2002 uit in “Het 6de milieuactieprogramma van de Europese Gemeenschap (Milieu 2010: Onze toekomst, onze keuze)”. In 2004 werd de “2010 doelstelling” herbevestigd te Malahide en werd tevens in de schoot van het IUCN het “**Countdown 2010-initiatief**” opgestart (www.countdown2010.net). Dit is een Europese oproep aan iedereen om de handen in elkaar te slaan om de achteruitgang van planten en dieren te helpen stoppen. Geen ronkende verklaringen meer, maar concrete doelstellingen en acties. De provincie Limburg en de Limburgse regionale landschappen zijn allen partner van dit initiatief.

1.5 België en Vlaanderen

België ondertekende heel wat internationale en Europese verdragen. Dat verplicht België ertoe de inhoud van deze verdragen in nationale wetgeving om te zetten. België is evenwel een federale staat, waarbij een hele reeks bevoegdheden zijn toegewezen aan de gewesten. Dit is ondermeer het geval voor natuurbehoud. De gemaakte beloftes moeten dus in de Vlaamse decreten en besluiten verankerd worden.

De belangrijkste Vlaamse decreten zijn het **natuurdecreet** en het **bosdecreet**. Belangrijke initiatieven zijn het creëren van natuurreservaten (natuurdecreet), het creëren van een ecologisch netwerk (cf. VEN-afbakening, natuurdecreet), het stimuleren van duurzaam gebruik (criteria duurzaam bosbeheer) en de bescherming van een aantal diersoorten (via het KB van 22 september 1980) en plantensoorten (via het KB van 16 februari 1976). Er is echter nog heel wat werk aan de winkel, aangezien veel decreten nog niet volledig naar uitvoeringsbesluiten werden vertaald. Dit betekent dat op dit moment niet duidelijk is hoe ze toegepast moeten worden.

De aanpak die bij het opstellen van de Vlaamse decreten gebruikt werd, een zeer sterk gestuurde top-down benadering met een beperkt aantal belangengroepen, heeft niet altijd het gewenste resultaat opgeleverd. Onze milieu- en natuurwetgeving is zeer complex. Ze is bovendien over verschillende beleidsniveaus en beleidsdomeinen versnipperd. Een slechte zaak voor de natuur, want erg transparant kan je ze niet noemen. Het Vlaamse gewest kiest momenteel echter steeds vaker voor inspraakmodellen, waarbij een zo ruim mogelijke groep belanghebbenden (stakeholders) geraadpleegd wordt. Dat is alvast een stap in de goede richting.

In tabel 1.2 geven we een overzicht hoe België zijn afspraken in nationale wetgeving heeft gegoten.

Verdrag	België/Vlaanderen
Verdrag inzake het behoud van de biodiversiteit	Decreet van 19 maart 1996 houdende goedkeuring van het Verdrag inzake biologische diversiteit en van de bijlagen I en II, gedaan te Rio de Janeiro op 5 juni 1992" (BS 24/5/96)
Overeenkomst inzake de internationale handel in bedreigde uitheemse dieren en planten (CITES)	Ondertekend door België in 1983, van toepassing in België sinds 1984.
RAMSAR	Ondertekend door België op 5 juni 1992
World heritage convention (WHC)	Ondertekend door België in 1996
Verdrag van Bern – ‘Verdrag inzake behoud van wilde dieren en planten en hun natuurlijk leefmilieu’	Wet van 20 april 1989 houdende goedkeuring van het verdrag inzake behoud van wilde dieren en planten en hun natuurlijke leefmilieu in Europa en van de Bijlagen, I, II, III en IV, opgemaakt te Bern op 19 september 1979 (BS 29/12/90, Bijlage I gewijzigd in BS 15/6/91)
Verdrag van Bonn – ‘Verdrag over de bescherming van migrerende wilde diersoorten’	Wet van 27 april 1990 houdende goedkeuring van het Verdrag inzake bescherming van trekkende wilde diersoorten en van de Bijlagen I en II, opgemaakt te Bonn op 23 juni 1979 (BS 29/12/90)
Habitatrichtlijn(1992)/Vogelrichtlijn (1979)/Natura2000/ Ramsar Conventie	Decreet van 19 juli 2002 houdende wijziging van het decreet van 21 oktober 1997 betreffende het natuurbehoud en het natuurlijk milieu, van het bosdecreet van 13 juni 1990, van het decreet van 16 april 1996 betreffende de landschapszorg, van het decreet van 21 december 1988 houdende oprichting van de Vlaamse Landmaatschappij, van de wet van 22 juli 1970 op de ruilverkaveling van landeigendommen uit kracht van wet zoals aangevuld door de wet van 11 augustus 1978 houdende bijzondere bepalingen eigen aan het Vlaamse gewest, van het decreet van 23 januari 1991 inzake de bescherming van het leefmilieu tegen de verontreiniging door meststoffen en van de wet betreffende de politie over het wegverkeer, gecoördineerd bij KB van 16 maart 1968 (BS 31/10/02)

Tabel 1.2 Overzicht van de wijze waarop de internationale verdragen in de Belgische of Vlaamse wetgeving verankerd werden.

1.6 Limburg

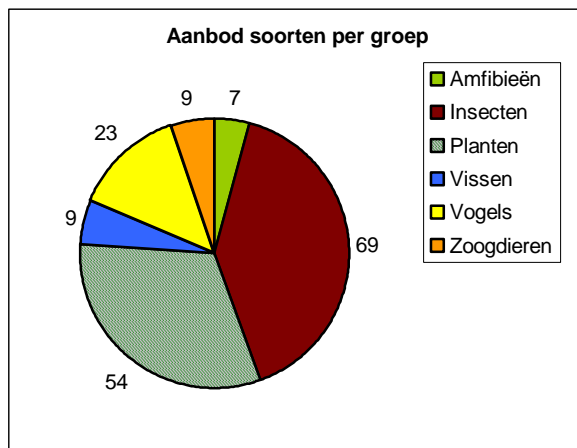
De provincie Limburg voert sinds 1991 een soortgericht natuurbeleid, vooral via de werking van de Limburgse Koepel voor Natuurstudie (LIKONA), die zich bezighoudt met het bestuderen van de Limburgse flora en fauna, het publiceren van de onderzoeksresultaten en het opzetten van opleidingen voor mensen die zich voor natuur interesseren. Al die kennis wil de provincie nu in praktijk omzetten. In haar "Milieubeleidsplan provincie Limburg 2004-2008" engageert de provincie zich in project 3 "Soortgericht Natuurbeleid" om de typisch Limburgse soorten te behouden en te versterken. Het GALS-project is een van de manieren waarop de provincie haar beloftes nakomt. Het bijzondere aan Limburg is dat een aantal van de nodige overlegplatforms hier al meer dan tien jaar bestaat.

De Limburgse regionale landschappen hebben in dit project ook een belangrijke rol te spelen. Ze hebben de nodige flexibiliteit en slagkracht om opdrachten snel uit te voeren en zijn een belangrijke schakel naar de gemeenten.

1.7 Limburgse soorten

In 2003 gaf de provincie Limburg het INBO (Instituut voor Natuur- en Bosonderzoek) de opdracht te onderzoeken welke soorten typisch zijn voor de provincie Limburg. Die selectie gebeurde op basis van gegevens die o.a. door de vrijwilligers van LIKONA verzameld werden.

Een 'typisch Limburgse soort' is een soort waarvan minstens 33% van de bezette Vlaamse IFBL- of UTM-hokken in Limburg liggen en die de status 'met uitsterven bedreigd', 'bedreigd' of 'kwetsbaar' heeft op een Vlaamse Rode Lijst (Colazzo & Bauwens, 2003). Soorten dus die voornamelijk of zelfs uitsluitend in de provincie Limburg gevonden worden. In totaal werden 171 soorten - verdeeld over zes groepen - als typisch voor Limburg geïdentificeerd.



Figuur 1.1 Verdeling van de Limburgse soorten over de verschillende groepen.

1.8 Het project

Doelstelling

De hoofddoelstelling van het GALS-project is het behouden en waar mogelijk versterken van de typisch Limburgse soorten. Dit project wil de nodige overlegstructuren opzetten om samen met alle betrokkenen in de gemeenten tot een goede taakverdeling te komen. De acties kunnen zo efficiënt aangepakt worden.

Onze partners zijn op de eerste plaats de gemeenten. Maar ook andere organisaties die met natuur bezig zijn (bijvoorbeeld terreinbeherende organisaties, VLM, Agentschap voor Natuur en Bos, cel NTMB) vragen we een handje toe te steken. We hebben eveneens de ambitie mensen uit andere beleidsdomeinen - zoals landbouw, industrie en KMO, ruimtelijke ordening, toerisme - bij het natuurbehoud te betrekken. Planten en dieren respecteren immers geen grenzen. Het projectbureau speelt hier een belangrijke rol als facilitator en moderator.

Via de adoptie van een soort willen we de betrokkenheid van de inwoners van de gemeente bij de bescherming van de soort, zijn/haar leefgebied en de natuur in zijn algemeenheid verhogen. Een dier of plant adopteren spreekt immers tot de verbeelding. We streven ernaar dat de inwoners van de gemeenten de soort als een deel van hun eigen streekidentiteit gaan beschouwen (cf. een "streekproduct"). Via het verhaal van deze soort geven we de Countdown 2010-doelstelling een concrete invulling. Het project laat zien dat een gemeente en de bevolking door kleine maatregelen wel degelijk een verschil kunnen maken voor de geadopteerde soort.

De acties zullen tevens aantonen dat mooie natuur inkomsten kan genereren voor de inwoners van de gemeente (via o.a. recreatie, educatie) en de kwaliteit van de leefomgeving zal verhogen. Dit laatste kan onrechtstreeks ook tot verhoogde inkomsten leiden (vb. via een stijging van de grondprijzen, een betere vermarktbaarheid van streekproducten, een verbetering van de gezondheid).

Dit alles moet uitmonden in een effectief soortgericht natuurbeleid dat door alle inwoners van de gemeente gedragen wordt.

In 2010 evalueren we of deze doelstellingen bereikt zijn. Dit project moet tot een toename van de geadopteerde soort en een grotere betrokkenheid van de bevolking leiden.

Werkingsstructuur

Het project wordt uitgevoerd door een projectbureau dat bestaat uit een projectcoördinator, een administratieve kracht en vier projectpromotoren. De vier projectpromotoren werken vanuit de regionale landschappen en vormen de schakel met de gemeenten. De coördinator en de administratieve medewerkster hebben hun werkplaats op het Provinciaal Natuurcentrum van de provincie. Het dagelijks bestuur – de gedeputeerde van leefmilieu, de directeurs van de regionale landschappen en het provinciaal natuurcentrum – controleert en keurt de handelingen van het projectbureau goed.

Daarnaast zijn er nog twee adviesgroepen.

- Het begeleidingscomité bestaat uit personen met technisch-wetenschappelijke deskundigheid. Dit zijn mensen van LIKONA, vertegenwoordigers van terreinbeherende organisaties, het Agentschap voor Natuur en Bos, de Vlaamse Landmaatschappij, vertegenwoordigers van het INBO en academici. Zij geven technisch-wetenschappelijk advies. Zo kreeg het begeleidingcomité de vraag voorgelegd of de soorten die door een bepaalde gemeente voor adoptie voorgesteld werden, ecologisch relevant waren. Ze gaven ook suggesties omtrent de inhoud van de actieplannen.
- De stuurgroep bestaat uit vertegenwoordigers van de gemeentebesturen, de toeristische sector, terreinbeherende verenigingen en natuurbeherende overheden. Ze evalueren de methoden die in het project gebruikt worden en geven suggesties voor eventuele bijsturing. Ze fungeren tevens als doorgeefluik naar de andere mensen in de gemeente die bij het soortgericht beleid betrokken zijn.

Methode

We vroegen alle Limburgse gemeenten een typisch Limburgse soort te adopteren. Een “foster-parents plan” voor onze planten en dieren zeg maar. Niet zo maar een soort maar een soort die nood heeft aan bescherming. Een soort die de gemeente kan beschermen en een soort waarmee de gemeente zich kan identificeren.

Geen eenvoudige opdracht. We hebben de gemeente en inwoners dan ook zo snel mogelijk bij de keuze betrokken. Zo werd de schat aan natuurkennis bij de plaatselijke bevolking en besturen ten volle meegenomen in het project.

We vonden zelfs een heuse “Gemeentelijke Soortentabel” uit, een tabel waarin per gemeente alle Limburgse soorten (Colazzo & Bauwens, 2003) opgelijst werden (zie bijlage 1). Elk van die soorten kreeg a.d.h.v. negen criteria punten. Die criteria waren heel verschillend en zorgden dan ook voor heel wat discussie. Deze criteria staan in de linkerkolom van de tabel in bijlage 1. Per soort werden al die punten opgeteld zodat per soort een score berekend kon worden. Die scores staan in de laatste rij van de tabel in bijlage 1.

Op basis van deze tabel bepaalde elke gemeente welke soort(en) het meest in aanmerking kwam(en) voor adoptie. In vele gevallen waren dit de soorten met de hoogste score. Als geen enkele andere gemeente geïnteresseerd was in de gekozen soort, werd deze aan de gemeente toegewezen.

Als bleek dat een zelfde soort in meerdere gemeenten op de eerste plaats stond, gaf het begeleidingscomité een advies waarin kort werd aangegeven in welke gemeente een adoptie de meeste mogelijkheden bood. Ze suggereerden ook alternatieve soorten. Dit advies werd dan aan de verschillende gemeenten voorgelegd, waarna samen met de gemeente naar een oplossing gezocht werd. De gemeente bepaalde echter finaal zelf of ze mee in het project stapte en welke soort ze adopteerde. Het engagement van de gemeente werd via een intentieverklaring, die op het college van burgemeester en schepenen werd goedgekeurd, vastgelegd. Deze procedure werd geëvalueerd (Lemmens, 2007).

Voor de geadopteerde soort werd vervolgens een actieplan opgesteld. Dat hou je momenteel in je handen. Dit plan kwam via een participatieve methode tot stand. Participatie is een evenwichtsoefening tussen ondersteuning en respect voor de kennis en inbreng van lokale partners. Een belangrijke taak voor de provincie en de regionale landschappen. De lokale besturen zijn goed geplaatst om die afspraken naar concrete acties op hun grondgebied te vertalen.

Het actieplan bevat een ecologisch luik waarin een aantal acties die de soort ten goede komen wordt uitgewerkt. We streven niet naar volledigheid maar geven eerder een aantal suggesties. Hierbij besteden we vooral aandacht aan de rol die de gemeente in het soortgerichte natuurbehoud kan spelen. Welke acties kan een gemeente zelf uitvoeren of hoe kan de gemeente initiatieven van bewoners ondersteunen of zelfs stimuleren (via bijvoorbeeld subsidiereglementen of het verstrekken van informatie). We besteden eveneens aandacht aan de instrumenten waar de gemeente over kan beschikken (beheersovereenkomsten, samenwerkingsovereenkomst, VLM-subsidies).

Daarnaast is er een luik sensibilisatie en educatie. De gemeente is immers een belangrijke schakel naar de lokale bevolking en kan hier een sleutelrol spelen. De gemeenten hebben eveneens heel wat ervaring in huis inzake communicatie naar de lokale bevolking. Die ervaring willen we gebruiken.

Omdat we willen weten of we onze doelstellingen bereiken, is er eveneens een luik monitoring. In dit onderdeel beschrijven we methoden om na te gaan of de soort er al dan niet op vooruit is gegaan (meer vindplaatsen, meer geschikt leefgebied). We zullen ook nagaan welke en hoeveel acties de gemeente op het getouw heeft gezet om de geadopteerde soort te helpen.

Via het principe van “hart-hoofd-hand” willen we een positieve spiraal starten en steeds meer mensen betrekken bij de bescherming van hun Limburgse soort. Pas als je mensen in contact brengt met hun geadopteerde soort en het landschap waarin zij leeft, gaan ze de soort in hun **hart** dragen. Mensen die de soort in hun hart dragen, willen er meer over weten: waarom is die zo speciaal? Wat kunnen we ervoor doen? In ons **hoofd** verzamelen we kennis, weetjes en ideeën om de soort te beschermen. En dan kunnen we tot actie overgaan. Mensen die zich betrokken voelen bij de soort, willen hier **zorg** voor dragen en de handen uit de mouwen steken.

Financiering

Dit adoptieproject maakt deel uit van een groter geheel, namelijk het Doelstelling 2-programma van de Europese Commissie. Het Doelstelling 2-programma houdt in dat aan achterstandsregio's middelen worden toegekend via het Europese Fonds voor Regionale Ontwikkeling (EFRO). Grote delen van Limburg zijn als Doelstelling 2-regio aangeduid. De provincie Limburg voorzag bovendien in haar begroting een extra budget om ook in niet Doelstelling 2-gebieden aan de slag te kunnen gaan, zodat het project gebiedsdekkend werd.

Eén van de doelstellingen van het GALS-project is de promotie van de typisch Limburgse identiteit via de adoptiesoort.

Een recente studie, die “Birdlife International” uitvoerde voor de EU, toont aan dat een aantrekkelijke natuur en leefomgeving voor nieuwe werkgelegenheid kan zorgen. Via de promotie van de eigen streekidentiteit (branding) kan er een markt voor streekproducten gecreëerd worden, die bij de lokale horeca verkocht worden. Europeanen zijn bovendien bereid heel wat geld neer te tellen om een zeldzame of interessante soort te zien (vb. vogelkijken). Mits een goede planning kunnen de inkomsten dienen voor het beheer van de natuurgebieden en de uitwerking van een duurzaam toerisme. Hierbij kunnen sociaal kwetsbare groepen ingezet worden. Voldoende open ruimte heeft ook een positieve invloed op de volksgezondheid (vb. meer beweging = minder problemen met zwaarlijvigheid/minder problemen met stress).

Deze relatie “natuur als troef voor meer werkgelegenheid” is de insteek die gebruikt werd om deze steun van Europa te bekomen (provincie Limburg, Internationale samenwerking, 2006). Zestig procent van de financiering komt van de provincie Limburg en veertig procent van Europa.

GEMEENTEN ADOPTEREN LIMBURGSE SOORTEN

Actieplan dwergblauwtje

BILZEN

2 Dwergblauwtje

2 Dwergblauwtje

Dit hoofdstuk is gebaseerd op: Ministerie van Landbouw & Visserij (1989), Tax (1989), Maes & Van Dyck (1996), Maes & Van Dyck (1999), Baguette et al. (2000), Krauss et al. (2004), Butaye et al. (2006), De Vlinderstichting (2007).

2.1 Motivatie soortkeuze

In de gemeentelijke soortentabel van Bilzen scoorde de patrijs het hoogst (zie bijlage 1). Maar aangezien Bilzen een nulafschotplan eiste, werd niet voldaan aan alle voorwaarden voor adoptie. Daarom werden twee vlinders, het bruin dikkopje en het dwergblauwtje, voorgelegd als mogelijke adoptiesoorten. Beide vlindersoorten scoorden immers ook hoog in de gemeentelijke soortentabel.

Bilzen adopteerde het dwergblauwtje omdat ze een 'duidelijk zichtbare soort' verkozen. Alhoewel het dwergblauwtje het kleinste blauwtje van Europa is, valt het door zijn mooie kleuren toch goed op in het landschap. Bovendien zijn er op de gronden langs en in de omgeving van het Albertkanaal mogelijkheden om specifieke maatregelen voor dit vlindertje te nemen. Daarnaast zag Bilzen een samenwerking, in het kader van het soortenproject, met de buurgemeenten Lanaken en Zutendaal wel zitten. Beide gemeenten adopteren immers ook een vlinder: Lanaken koos voor het klaverblauwtje terwijl Zutendaal de veldparelmoervlinder adopteert.

2.2 Omschrijving soort

Kenmerken

Doordat het dwergblauwtje (*Cupido minimus*) de kleinste vlinder is uit de familie van de blauwtjes, draagt het zijn naam met alle recht. Bovendien zorgt zijn kleine gestalte (spanwijdte van de vleugels slechts 18 tot 22 millimeter) ervoor dat het dwergblauwtje nauwelijks te verwarren is met andere vlindersoorten. Daarnaast is het dwergblauwtje het enige blauwtje zonder oranje vlekjes op de onderkant van zijn vleugels, waardoor het eenvoudig te herkennen is. De bovenkant van de vleugels is bruin gekleurd en bij de mannetjes aan de wortel blauw bestoven. De onderkant van de vleugels is lichtgrijs met kleine zwarte, witgeringde vlekken. De vlucht van een dwergblauwtje is meestal laag boven de vegetatie en tamelijk snel en grillig.

Dwergblauwtjes scholen dikwijls met grote aantallen samen en brengen een groot deel van hun tijd zonnend door. Mannetjes zitten vaak lange tijd op de uitkijk in beschutte struiken of hoge graspollen in de buurt van terreinen met waardplanten. Ze verlaten deze uitkijkposten alleen om voorbijvliegende vlinders te inspecteren of om nectar te drinken. Jonge vrouwtjes naderen de uitkijkposten en paren meestal in de buurt hiervan. Oudere vrouwtjes zijn vooral te vinden in de buurt van de waardplanten. De nacht brengen de vlinders in groepjes door, waarbij ze met de kop naar beneden in de vegetatie hangen.



Figuur 2.1 Dwergblauwtje (foto: Maarten Jacobs).

Het dwergblauwtje is een zeer honkvaste vlindersoort. De meeste onderzoekers stellen vast dat het dwergblauwtje veel moeite heeft om zelfs maar kleine afstanden tussen leefgebieden te overbruggen. Uit vangst-hervangst experimenten in Engeland blijkt dat de meerderheid van de volwassen dwergblauwtjes zich zelden meer dan 40 meter ver verspreiden. Slechts enkele individuen vlogen tijdens de experimenten verder dan 1 kilometer. Uit gelijkaardige experimenten in de Virionvallei bleek dat dwergblauwtjes zich maximaal over een afstand van 762 meter verspreiden. Tijdens warmere jaren en in warmere streken zou de verspreiding van het dwergblauwtje groter zijn. De klimaatsveranderingen zouden dus de verspreiding van het dwergblauwtje positief kunnen beïnvloeden.

Leefgebied

Het dwergblauwtje is een habitatspecialist van kalkrijke graslanden. Warme, zonnige kommen of laagten in het terrein met een open, meestal vrij korte vegetatie en met een zekere mate van beschutting vormen het voorkeurshabitat.

Naast de voorkeur voor het droge, warme microklimaat van kalkgraslanden, is het dwergblauwtje voor zijn voortplanting afhankelijk van wondklaver (*Anthyllis vulneraria*). Enkel op deze waardplant zet het vrouwtje haar eitjes af. Uit onderzoek blijkt dat het verspreidingspatroon van het dwergblauwtje perfect dat van zijn waardplant volgt. De populatiegrootte van dwergblauwtjes is dus sterk afhankelijk van het voorkomen van wondklaver. De densiteit van wondklaver kan gezien worden als voorspeller van de populatiegrootte aan dwergblauwtjes. Daarnaast hebben de habitatgrootte en de aanwezigheid van struiken een invloed op het aantal dwergblauwtjes in een gebied.



Figuur 2.2 Wondklaver (foto: Rita Declercq).

Volgens de literatuur bereiken dwergblauwtjes intermediaire populatiedichtheden van 4-64 of 30-500 individuen per hectare. Doordat ze zeer honkvast zijn, verblijven ze vaak op terreinen met een oppervlakte van slechts enkele tientallen vierkante meter.

Levenscyclus

Vanaf half mei zetten de vrouwtjes de eitjes één voor één af op de bloemknoppen van wondklaver. Ze kiezen hiervoor bij voorkeur forse planten uit die net beginnen te bloeien en die net boven de vegetatie uitsteken. De eitjes worden meestal gedeponeerd aan de basis van de bloemkelk, verstopt tussen andere bloemkelken. Het aantal eitjes per plant varieert tussen 1 en 10 (gemiddeld 3,8 eitjes/plant). Het afzetten van het eitje duurt slechts één seconde, maar nadat het eitje is afgezet, wrijft het vrouwtje nog een tijdje met haar achterlijf over de bloemen om een geurspoor (feromoon) achter te laten om ze gedurende ongeveer één dag onaantrekkelijk te maken voor andere eiafzettende wijfjes.

	jan	feb	mrt	apr	mei	jun	jul	aug	sep	okt	nov	dec
vlinder												
Ei												
Rups												
Pop												

Tabel 2.1 Levenscyclus klaverblauwtje: donkergrijs: eerste generatie; licht grijs: tweede generatie (Butaye et al., 2006).

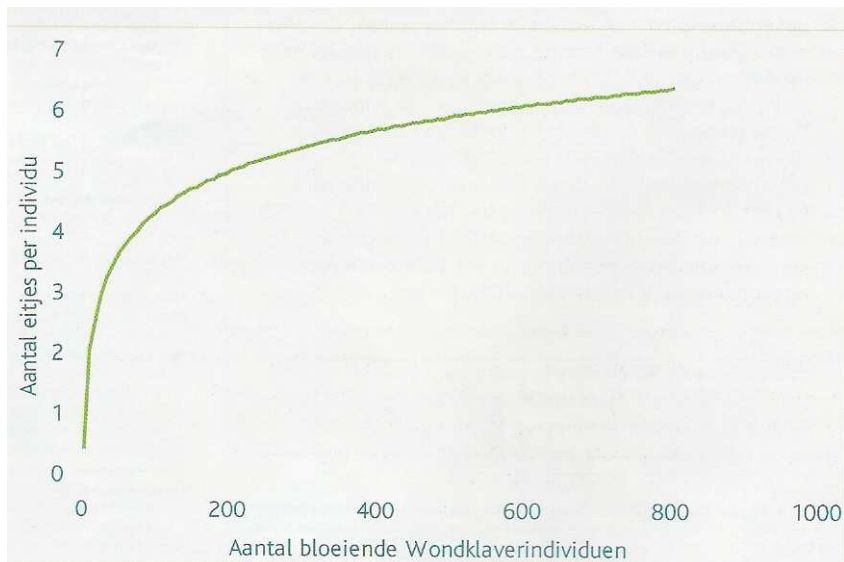
Wanneer de rupsen uitkomen, boren ze een gaatje in de bloemkelk. Doordat de rupsen witachtig geel zijn, vallen ze niet op tussen de kelkbladeren van hun waardplant. De rupsen voeden zich met de bloemen en zaden van de wondklaver en zodra ze volgroeid zijn, overwinteren ze tussen verdroede bloemblaadjes, in de strooisellaag of op de grond tussen het mos. Rupsen van dwergblauwtjes worden soms meegenomen naar een mierennest. Ze scheiden immers een stof af die de mieren als voedsel gebruiken. In het mierennest leven de rupsen van mierenbloed, worden ze beschermd tegen predatie en infectie en hebben ze een grotere kans de winter door te komen.

In het voorjaar verpoppen de rupsen. De pop wordt meestal bevestigd aan een grasstengel of aan de onderkant van een blad. Vanaf begin mei tot eind juni (met een top tussen 5 en 15 juni) verschijnen de eerste dwergblauwtjes. De tweede, partiële generatie vliegt van begin juli tot begin augustus.

Bedreigingen

Het dwergblauwtje heeft beperkte verspreidingsmogelijkheden en komt enkel in kalkgraslanden voor, een biotoop dat relatief schaars en sterk gefragmenteerd is. Daarenboven is wondklaver de enige waardplant van het dwergblauwtje. Hierdoor is het dwergblauwtje een zeer kwetsbare vlindersoort wiens voortbestaan in de eerste plaats afhankelijk is van de omvang van de waardplantpopulatie en van een goed beheer van kalkgraslanden.

Wondklaver is een typische meerjarige kalkgraslandsoort die sterk lijdt onder een langdurige zomerdroogte. Een langdurige zomerdroogte zorgt namelijk voor een grote sterfte en een laag aantal bloeiende wondklaverplanten in het daaropvolgend jaar. Vooral in kleine wondklaverpopulaties (minder dan 200 wondklaverindividuen) zorgt een kleine afname van het aantal bloeiende planten voor een sterke afname van het aantal dwergblauwtjes. Op figuur 2.3, die de relatie toont tussen het aantal bloeiende wondklaverindividuen in een kalkgrasland en het gemiddeld aantal eitjes per wondklaverindividu, is dit duidelijk zichtbaar.



Figuur 2.3 Relatie tussen het aantal bloeiende individuen wondklaver in een kalkgraslandfragment en het gemiddeld aantal eitjes per wondklaverindividu (Butaye et al., 2006).

Naast de grootte van de wondklaverpopulatie, kan de bloeitijd van wondklaver een cruciale factor vormen voor het voortplantingssucces van dwergblauwtjes. Wanneer de synchronisatie in bloei- en vliegtijd verstoord wordt, kunnen de dwergblauwtjes hun eieren niet op de bloemhoofdjes afzetten waardoor de voortplanting in gevaar komt. De grootste sterfte bij de rupsen is het gevolg van te snel ontwikkelende bloemen of van het afgrazen van bloemen door grazers.

Daarnaast bedreigt ‘verkeerd’ beheer van de kalkgraslanden de dwergblauwtjes. Het achterwege blijven van extensieve beweiding zorgt ervoor dat vele kalkgraslanden geheel of gedeeltelijk naar bos evolueren. Ook een te intensief maaibeheer van kalkgraslanden vormt een bedreiging voor de dwergblauwtjes.

Verspreiding

Het areaal van het dwergblauwtje strekt zich uit van Noord-Scandinavië tot Centraal-Spanje en van West-Frankrijk en Groot-Brittannië tot in Siberië. Toch is het dwergblauwtje omwille van zijn habitatspecificiteit niet als algemeen te beschouwen.

In Nederland staat het dwergblauwtje vermeld als ‘verdwenen’ op de Nederlandse Rode Lijst voor dagvlinders van 2006. In België komt het dwergblauwtje lokaal voor in de vallei van de Maas en Samber, de Condroz, de Loraine en de Fagne-Famenne-Calestienne.



Figuur 2.4 Verspreidingskaart dwergblauwtje (gegevens vlinderwerkgroep Natuurpunt) .

In Vlaanderen vliegen enkel nog zwervende exemplaren rond met uitzondering van het zuidoosten van de provincie Limburg. Daar leven momenteel op de kalkrijke bermen van het Albertkanaal en op de Tiendeberg nog enkele populaties.

Status

Het dwergblauwtje staat vermeld als 'kwetsbaar' op de Belgische Rode Lijst van dagvlinders en staat in de categorie 'zeldzaam' op de Vlaamse Rode Lijst voor dagvlinders. In Vlaanderen is hij ondergebracht als 'zeldzaam' omdat de populaties steeds beperkt geweest zijn tot het zuidoosten van de provincie Limburg. Op Europese schaal is het dwergblauwtje niet bedreigd waardoor hij geen wettelijke bescherming krijgt.

Beschermingslijst	Status
IUCN	Niet Bedreigd
Rode Lijst België	Kwetsbaar
Rode Lijst Vlaanderen	Zeldzaam

Tabel 2.2 Beschermingsstatus dwergblauwtje.

GEMEENTEN ADOPTEREN LIMBURGSE SOORTEN

Actieplan dwergblauwtje

BILZEN

3 Toestand in de gemeente

3 Toestand in de gemeente

Dit hoofdstuk is gebaseerd op Konings (1996), Aeolus (2004), TECHNUM nv (2006).

3.1 Beschrijving/situering van de gemeente

Bilzen is gelegen in het zuidoosten van de provincie Limburg en wordt in het noorden begrensd door de gemeenten Diepenbeek, Genk en Zutendaal; in het zuiden door de gemeenten Hoeselt, Riemst en Lanaken. Landschappelijk situeert Bilzen zich op de grens van twee verschillende geografische regio's: de Haspengouwse leemstreek en het Kempisch plateau. Bilzen bestaat enerzijds uit aaneengesloten landbouwgebieden in het zuiden als onderdeel van Droog en Vochtig Haspengouw, anderzijds uit het overgangsgebied Kempen-Haspengouw ten noorden van de Demervallei. Bilzen behoort zowel tot het GLE-gebied Vochtig als Droog Haspengouw.

In het noordoosten doorsnijdt het Albertkanaal de stad Bilzen. De kanaaltaluds vallen onder de bescherming van de habitatrictlijn, als onderdeel van het habitatrictlijngebied 'Overgang Kempen-Haspengouw (BE2200042)' (gelegen in Bilzen, Lanaken, Riemst, Zutendaal). In deze zone heeft de provincie Limburg ook een zoekzone voor een natuurverbindingsgebied geselecteerd namelijk 'gebied nr. 21: de open ruimte-verbinding langs het Albertkanaal' in Bilzen, Lanaken en Riemst.

De natuurlijke structuur van Bilzen wordt bepaald door het samenhangend geheel van rivieren, beekvalleien, natuurgebieden en boscomplexen. Vooral de uitgestrekte natuur-, park- en bosgebieden in het noorden en het noordoosten van Bilzen hebben een grote biologische waarde. De bosgordel in deze omgeving wil Bilzen bewaren en versterken zodat de continuïteit ervan verzekerd is. De Hoefaert, een uitloper van het Nationaal Park Hoge Kempen, vormt hierin een belangrijke schakel doordat het de bosgordel ten westen van het Albertkanaal en het Nationaal Park met elkaar verbindt. Ook de bossen van de Branderij zijn in het structuurplan van Bilzen aangeduid als een gebied met een belangrijke biologische waarde. Daarnaast liggen er verspreid in Bilzen meerdere natuur- en bosgebieden die deel uitmaken van de natuurlijke structuur van Bilzen.

3.2 Soort

3.2.1 Verspreiding in de gemeente

Er zijn geen recente waarnemingen van het dwergblauwtje in Bilzen gekend. Langs het Albertkanaal in de directe omgeving van Bilzen zijn recent wel dwergblauwtjes waargenomen. De kilometerhokken langs de kanaalbermen ten oosten van Bilzen ter hoogte van Gellik en Veldwezelt (beide grondgebied Lanaken) en langs het kanaal in Vroenhoven (grondgebied Riemst) zijn ingekleurd als leefgebied van het dwergblauwtje.

Uit een studie van Aeolus (2004) bleek dat in deze kilometerhokken een drietal 'grote populaties' leven (tientallen dieren). Het talrijkst was het dwergblauwtje net ten noorden van de brug van Vroenhoven. Een tweede populatie vloog tussen Briegden-dok en de brug van Veldwezelt. In 2006 werden in deze strook nog dwergblauwtjes gespot (Jan Gabriëls, pers. med.). De derde populatie vloog in Kanne waar momenteel (2007) geen populatie meer aanwezig is (Gabriël Erens, pers. med.).

Het dwergblauwtje is nauw gebonden aan zijn waardplant wondklaver. Wondklaver werd in het voorjaar van 2007 nog aangetroffen in Bilzen langs de bermen van het Albertkanaal net op de grens met de gemeente Lanaken. Op het grondgebied van de gemeente Lanaken is wondklaver talrijker.

3.2.2 Kansen en problemen in de gemeente

Recent werden er op Bilzens grondgebied geen dwergblauwtjes meer gevonden. Ondanks de beperkte verspreidingscapaciteit van dit kleine vlindertje, zijn er toch mogelijkheden om het dwergblauwtje opnieuw in Bilzen te laten fladderen. Door de specifieke habitateisen van het dwergblauwtje is de oppervlakte aan potentieel leefgebied binnen de gemeentegrenzen echter erg gering. Het dwergblauwtje komt alleen voor op kalkrijke bodems, vooral op droge, schrale graslanden of bermen en enkel indien hier de waardplant wondklaver aanwezig is.

De gebieden die in aanmerking komen als potentieel leefgebied voor het dwergblauwtje bevinden zich allen in de directe omgeving van het Albertkanaal. Om het dwergblauwtje in Bilzen opnieuw voldoende kansen te geven, vormen de bermen van het Albertkanaal dus de belangrijkste schakel. Momenteel worden grote zones van deze kanaalbermen niet meer specifiek beheerd, zoals vroeger wel het geval was. Bovendien werden in de jaren '80, na de verbredingswerken van het kanaal, landschapsbeplantingen uitgevoerd met de bedoeling de bodem te stabiliseren en erosie te voorkomen. Hierdoor zijn de typische kalkgraslanden verdwenen en is wondklaver sterk achteruit gegaan. Wondklaver groeit immers het liefst in korte vegetaties in komvormige laagten waarin het tot een goede ontwikkeling en bloei kan komen en waar struweel beschutting biedt tegen de wind. Habitattherstel op deze kanaalbermen is dus prioritair.

In Bilzen zijn er momenteel twee kerngebieden langs het Albertkanaal die op korte termijn kunnen evolueren tot geschikte, nieuwe leefgebieden. Dit zijn het opgespoten terrein De Branderij en het talud van het Albertkanaal ter hoogte van Eigenbilzen. Deze gebieden kunnen slechts hun volledige waarde krijgen indien ze verbonden worden door kleinere stapsteengebieden via de bermen van het Albertkanaal. Binnen deze bermen zijn er ook kansen tot herstel en uitbreiding van het leefgebied van het dwergblauwtje. Ook aan het industriegebied in Bilzen aan de grens met Zutendaal en de bermen in het landbouwgebied te Hees kunnen potentieel geschikte leefgebieden ontwikkeld worden.

Hiervoor is aangepast beheer nodig zodat een relatief korte vegetatie ontstaat waarin wondklaver goed tot bloei kan komen. Zeer extensieve begrazing met schapen (één keer per jaar) of gefaseerd maaibeheer is hiervoor het meest aangewezen. Het is hierbij belangrijk kleinschalig te werken omdat populaties van dwergblauwtjes vaak maar enkele tientallen vierkante meters gebruiken. Daarnaast wordt beheer (maaien of begrazen) in de maanden mei tot september best vermeden om te voorkomen dat samen met de bloemhoofdjes ook de eitjes en de larven van het dwergblauwtje worden verwijderd. Voor het dwergblauwtje is het daarnaast gunstig om struweel te laten staan en een natuurlijke overgang tussen bossen of struwelen en lage vegetatie te laten ontwikkelen. Tijdens de winter wordt dit struweel best deels verwijderd om overbegroeiing of sterke beschaduwning te voorkomen. Het uitwendig beheer van de kalkgraslanden moet gericht zijn op het tegengaan van voedselverrijking van de bodem.

Door de kanaalzone in Bilzen deels te ontwikkelen als dwergblauwtjeshabitat, kan een belangrijke vlinderverbinding gecreëerd worden. Omdat in het verleden is gebleken dat populaties regelmatig verdwijnen, is het belangrijk dat er meerdere vliegplaatsen bij elkaar liggen en er uitwisseling van

vlinders tussen de populaties via verbindende landschapselementen mogelijk is. Daarnaast is een betere uitwisseling nodig door wondklaverpopulaties te herstellen in kalkgraslanden die nu worden ingenomen door bos. Hiervoor kunnen zaden manueel worden overgebracht of kunnen rondtrekkende grazers voor zaadverbreiding zorgen. Bovendien hebben zowel de buurgemeenten Lanaken als Zutendaal een vlinder geadopteerd in het kader van het GALS-project waardoor de realisatie van één lange vlinder-ecostrade langs het Albertkanaal in de toekomst misschien mogelijk wordt.

3.3 Reeds uitgevoerde acties

Acties

In het verleden zijn reeds acties rond de kanaalzone in Bilzen ondernomen. In november 1996 werd een Gemeentelijk Natuurontwikkelingsplan (GNOP) voor Bilzen opgesteld. Dit GNOP bevat een actieprogramma met een hele reeks gebiedsgerichte acties. Eén van deze acties is het beheer van de taluds van het Albertkanaal. Ook de studie van Aeolus (Aeolus, 2004) rond de taluds van het Albertkanaal tussen Kanne en Bilzen besteedt specifieke aandacht aan het beheer van de kanaalbermen. Daarnaast is het ANB gestart met aangepast natuurbeheer op de zuidelijk georiënteerde kanaalbermen en zijn er veerasters geplaatst met het oog op de opstart van een schapenbegrazing.

Communicatie

Momenteel is er nog geen specifieke communicatie gevoerd rond het dwergblauwtje in Bilzen. Rond het beheer van de kanaalbermen is wel al gecommuniceerd naar aanleiding van het GNOP, de studie van Aeolus en het recent opgestelde Ruimtelijk Uitvoeringsplan (RUP) voor de stad Bilzen.

Monitoring

Tijdens de studie van Aeolus werden de kanaalbermen tussen Kanne en Bilzen geïnventariseerd. Hierbij werden de aanwezige vlindersoorten in kaart gebracht. Daarnaast zijn er enkele losse waarnemingen van dwergblauwtjes in de omgeving van Bilzen gekend (o.a. van Natuurpunt Zuid-Oost Limburg).

GEMEENTEN ADOPTEREN LIMBURGSE SOORTEN

Actieplan dwergblauwtje

BILZEN

4 Concrete doelstellingen

4 Concrete doelstellingen

4.1 Terreinacties

De acties opgenomen in het actieplan willen bereiken dat:

- de waardplant wondklaver en het dwergblauwtje zich in de bermen van het Albertkanaal en nabijgelegen percelen optimaal kunnen ontwikkelen en uitbreiden
- er langs het Albertkanaal een aaneengesloten leefgebied ontstaat waarbinnen dwergblauwtjes en andere zeldzame dagvlinders zich in duurzame (meta)populaties kunnen handhaven
- vlindervriendelijk beheer van graslanden en wegbermen het standaardbeheer wordt, waardoor het dwergblauwtje en andere zeldzame dagvlindersoorten zich kunnen uitbreiden

4.2 Communicatie

Door middel van communicatie naar het grote publiek toe, kan aan het dwergblauwtje meer bekendheid gegeven worden. Inwoners van Bilzen, maar ook toeristen die Bilzen bezoeken, moeten zich bewust worden dat het dwergblauwtje Bilzens mascotte is. Daarnaast is het belangrijk dat de inwoners van Bilzen de waarde inzien van het Albertkanaal en zijn omgeving als uniek leefgebied in Vlaanderen voor een aantal sterk bedreigde dagvlinders.

Door interesse op te wekken bij zoveel mogelijk doelgroepen, kan een zo breed mogelijk draagvlak gecreëerd worden. Op die manier kan communicatie bijdragen om het belang van het dwergblauwtje in het kader van het behoud van de biodiversiteit in Bilzen aan te kaarten en te versterken.

4.3 Monitoring

Monitoring is essentieel om het dwergblauwtje en zijn waardplant in Bilzen op te volgen. Via monitoring kan nagegaan worden of het dwergblauwtje en zijn waardplant dankzij de voorgestelde acties erop vooruit gaan in Bilzen.

Door daarnaast alle ondernomen acties en activiteiten in een logboek bij te houden, ontstaat er een overzicht van de verschillende stappen die Bilzen ondernomen heeft om voor het dwergblauwtje extra zorg te dragen.

GEMEENTEN ADOPTEREN LIMBURGSE SOORTEN

Actieplan dwergblauwtje

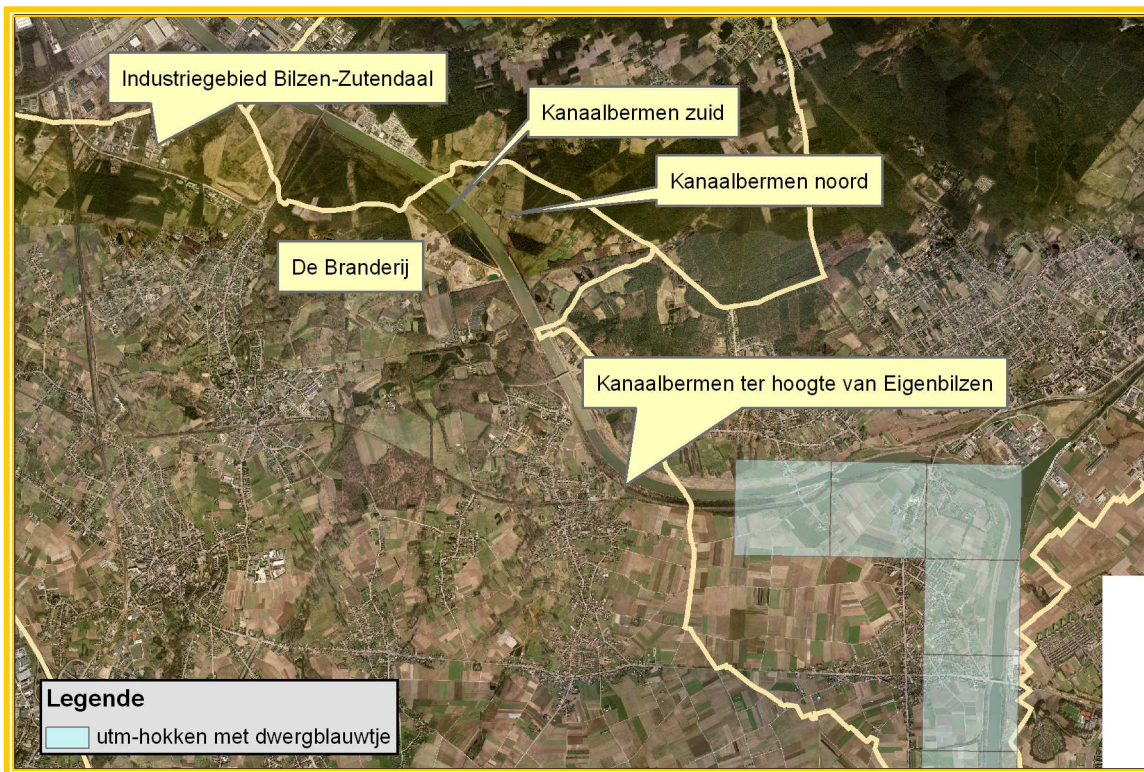
BILZEN

5 Acties

5 Acties

5.1 Terreinacties

In Bilzen zijn er vijf gebieden die kans maken om te fungeren als leefgebied voor het dwergblauwtje. Geen enkel gebied is op dit moment (zomer 2007) volledig geschikt en herstel- en/of inrichtingsbeheer is dus nodig om deze zones geschikt te maken.



Figuur 5.1 potentieel geschikte leefgebieden voor dwergblauwtje in Bilzen.

5.1.1 Kanaalbermen (aan de zuidkant) ter hoogte van Eigenbilzen

De noordgerichte bermen en taluds van het Albertkanaal hebben de laatste decennia een grondige verandering ondergaan. Uit gesprekken met bewoners bleek dat dit lange tijd een volledig open landschap was dat begraasd werd door een schaapskudde. Het open karakter van de taluds is intussen sterk achteruit gegaan door aanplanting en spontane begroeiing. Hierdoor is het gebied in zijn huidige toestand grotendeels ongeschikt voor vlindersoorten zoals dwergblauwtje. Toch is er potentieel, onderaan het talud van de kanaalbermen op het grensgebied met Lanaken komt immers nog wondklaver voor.

Rekening houdend met de geschiedenis en het voorkomen van wondklaver, kan deze zone gezien worden als één van de belangrijkste gebieden om soortspecifieke herstelmaatregelen te nemen. De talrijke aanwezigheid van gewone agrimonie (*Agrimonia eupatoria*) wijst op een vrij droge en kalkhoudende bodem, die geschikt is voor wondklaver. Mogelijk zitten de zaden van wondklaver nog in de zaadbank en kunnen ze spontaan kiemen na herstelmaatregelen.

Hoewel de oriëntatie van de helling niet optimaal is, kan een gevarieerd landschap voor voldoende microklimaat zorgen om het gebied gunstig te maken voor dwergblauwtje en andere bedreigde insecten. De open terreinen zouden opgehouden moeten worden, zowel op het talud als op het vlakke deel bovenaan. De meest duurzame manier is extensieve begrazing met schapen. Vooraleer tot begrazing over te gaan, moeten de ruigere delen gemaaid worden.

Als landschapsbeeld wordt een halfopen landschap met verspreide groepen bomen en struiken nagestreefd. Speciale aandacht is nodig voor de verbinding met de kanaalbermen langs het jaagpad. Deze verbindingen zijn noodzakelijk voor een kolonisatie van het gebied door de bedreigde vlinders. De kanaalbermen langs het jaagpad worden best gefaseerd gemaaid rekening houdend met de vliegperiodes van de dagvlinders. Het vlakke deel van het talud kan een toegangsweg vormen om het perceel te kunnen beheren (vb. afvoer van het maaisel).

Indien het gebied opnieuw opengemaakt wordt door herstelmaatregelen, zal ook het open karakter en de toegankelijkheid vergroten. Dit kan gekoppeld worden aan de aanleg van een wandelpad en het plaatsen van informatieborden over het dwergblauwtje en dagvlinderbeheer.

Aan de kanaalbermen ter hoogte van Eigenbilzen dienen volgende acties ondernomen te worden.

Actie 1: Spontane verbossing lokaal grondig terugdringen

Om tot een halfopen landschap te komen, dient de spontane verbossing lokaal grondig teruggedrongen te worden. Voor een deel kan dit gebeuren door bestrijding van exoten zoals Amerikaanse vogelkers maar daarnaast zijn bijkomende kappingen van vnl. berk nodig.

Voornamelijk onderaan het talud dient heel wat gekapt te worden om verbindingen te creëren met de kanaalbermen. Hier en daar kunnen verspreide groepjes struiken blijven staan Slechts ongeveer 1/10de van de vegetatie mag bestaan uit struikgewas of bomen. In de toekomst is opvolgingsbeheer nodig in de zones waar struweel en bomen verwijderd werden. Opschietende bomen of jonge zaailingen moeten verwijderd worden om het terrein open te houden.

Periode van uitvoering: winterperiode, nadien opvolgingsbeheer (min. driejaarlijks).

Actie 2: Maaien van verruigde zones

Doordat de taluds jarenlang niet zijn beheerd, zijn de open plekken sterk verruigd. Deze open plekken dienen éénmalig gemaaid te worden waarbij het maaisel wordt afgevoerd. Deze beheersingreep heeft een verschrallend effect op de terreinen waardoor de geschiktheid voor het dwergblauwtje toeneemt. Maaien is bovendien noodzakelijk omdat grazers (te) ruige vegetatie negeren (zie Actie 3). Het vlakke deel van het talud kan een toegangsweg vormen om het perceel te kunnen beheren (vb. afvoer van het maaisel). Ook op de plaatsen waar struweel en bomen verwijderd zijn, kan het gunstig zijn een maaibeurt uit te voeren. Het maaibeheer moet doorgezet worden tot begrazing kan ingezet worden.

Periode van uitvoering: eerste maal najaarsperiode (september/oktober) en vervolgens volgend voorjaar (mei/juni). Indien de begrazing nog niet ingezet kan worden, is een jaarlijkse maaibeurt in september nodig. Om de overlevingskansen van de aanwezige fauna te verhogen, worden pleksgewijs zones uitgespaard. Ongeveer 1/10de van de vegetatie wordt best gespaard, met een voorkeur voor de schraalste zones.

Actie 3: Instellen van een graasbeheer met schapen

Om tot een beheer te komen waarbij het open karakter van het talud duurzaam in stand gehouden wordt, is begrazing met schapen aangewezen. Dit werd ook reeds aangeraden in het beheersplan voor de taluds van het Albertkanaal (Aeolus, 2004). Zeker gedurende de eerste jaren dient de begrazingsdruk voldoende hoog te zijn om verruiging tegen te gaan.

Het aantal schapen is afhankelijk van de productiviteit van de graslanden. De begrazing dient afgestemd te worden zodat er steeds 20 percent van de begroeiing gespaard blijft. Indien niet gewerkt wordt met een geherderde kudde, is gerichte begrazing een alternatief waarbij verschillende compartimenten beurtelings binnen een afrastering begraasd worden.

Periode van uitvoering: begrazing zo snel mogelijk instellen na de maaibeurt beschreven in Actie 2.

Actie 4: Gefaseerd maaien van kanaalbermen onderaan het talud

In het grensgebied met Lanaken is onderaan het talud langs het jaagpad nog wondklaver aanwezig. De uitbreiding en het beheer van deze wondklaverpopulatie is daarom belangrijk.

Het bepalen van een exact maaitijdstip is moeilijk aangezien de weerssituaties een grote invloed hebben op de aanwezige vlinderpopulaties. Door maaibeheer in juni kunnen de waardplanten bijvoorbeeld vernietigd worden in de periode dat de vlinders actief zijn. Bij het afvoeren van het maaisel kunnen rupsen en eitjes worden afgevoerd. Te laat maaien daarentegen kan ervoor zorgen dat wondklaver zich niet snel genoeg kan ontwikkelen voor de tweede generatie.

Periode van uitvoering: om de risico's van het maaibeheer bij de populaties van zeldzame (waard)planten en dagvlinders te beperken, is gefaseerd maaibeheer aan te raden. Hierbij worden best afwisselend stroken gemaaid waarbij steeds 1/5de van de vegetatie behouden blijft. Tijdens het volgende jaar of de volgende maaibeurt blijven vervolgens andere zones onbeheerd. Optimaal zijn 2 maaibeurten per jaar: een eerste eind juni-begin juli en een tweede beurt in september. Indien slechts 1 maaibeurt mogelijk is, best in september.

5.1.2 De Branderij

Dit opgespoten terrein, gecreëerd bij de verbreding van het Albertkanaal, is aangeduid op het Gewestplan als industriegebied met nabestemming natuur. Op deze aangevoerde gronden is successie opgetreden en groeit momenteel een mengeling van pioniersvegetaties, zeer kruidenrijke graslanden en opschietend wilgen- en berkenstruweel. Vooral de zeer kruidenrijke graslanden zijn bijzonder interessant voor het dwergblauwtje en andere dagvlinders.

Door de ligging aan het Albertkanaal is de kans reëel dat mits geschikt beheer, het gebied in de toekomst gekoloniseerd zal worden door klaverblauwtje en veldparelmoervlinder, twee andere Limburgse soorten. Op dit moment zijn er reeds o.a. icarusblauwtjes, kleine parelmoervlinder, oranje luzernevlinder en koninginpage waargenomen. Alhoewel de situatie voor het dwergblauwtje momenteel niet optimaal is, zou met enkele soortspecifieke natuurinrichtingswerken een geschikt leefgebied voor het dwergblauwtje kunnen ontstaan. Voor een succesvolle kolonisatie is een gunstig bermbeheer en inrichting van een aantal stapstenen langs de kanaalbermen noodzakelijk. Het gebied ligt immers minstens 4 kilometer ten noordwesten van de huidige populatie van dwergblauwtje.

Buiten de kansen voor dagvlindersoorten komen er reeds verschillende zeldzame en zeldzamer wordende vogelsoorten tot broeden en vormt dit een belangrijke stopplaats voor trekvogels. De voortgezette spontane verbossing en/of een eventuele opplant van het terrein zouden heel wat natuurwaarden en kansen verloren doen gaan. Ook voor de verbinding tussen het Munsterbos en de kanaalbermen is een verbossing negatief. De plannen om het opgespoten gebied De Branderij te gebruiken voor compenserende bebossing zijn dus erg ongunstig. Het verdient aanbeveling om op korte termijn met eigenaars, overheden en mogelijke beheerders van het terrein samen zitten om een gebiedsvisie voor deze zone uit te werken.

Indien men dit gebied toch wil inschakelen voor compenserende bebossing, kunnen een aantal pistes bekeken worden waarin dit kan zonder aanplanting en met behoud van open ruimte. Op zijn minst zou een grote zone in de omgeving van het Albertkanaal opengehouden dienen te worden, evenals de taluds en een brede zone hieraan grenzend. Hierdoor wordt leefgebied voor graslandvlinders en talloze andere soorten van open ruimtes behouden. Tevens garandeert dit een verbinding met het achterliggende natuurgebied het Munsterbos. Indien actief bebost wordt, dient dit geconcentreerd te gebeuren op de noordoostelijke zijde tegen de bestaande naaldbossen. Hierbij dient aandacht te gaan naar het creëren van glooiende bosranden met een zuidgerichte oriëntatie waardoor windluwe en beschutte hoekjes ontstaan, gunstig voor tal van insecten.

Het open houden van het grootste deel van het gebied vormt dus de belangrijkste uitdaging. De zones met de beste kansen voor dagvlinders zijn de zuidelijk gerichte taluds, het bovenliggende plateau en de zones grenzend aan het Albertkanaal.

Actie 1: Zuidelijke gerichte taluds

De voornamelijk zuidelijk georiënteerde taluds vormen in de huidige situatie een goed leefgebied voor tal van dagvlindersoorten. De bloemrijke taluds worden best grazig gehouden door een onderhoudsbeheer, op de meeste plaatsen lijkt een extensieve begrazing de beste beheersvorm. Op deze manier wordt de vegetatie kort gehouden zonder negatieve impact op de vlinders en wordt verruiging en verbossing tegengegaan.

Toch treedt er hier en daar verruiging op en is het gedeelte ter hoogte van het Munsterbos bijna volledig begroeid met berk. Op de delen van de taluds die op dit moment sterk verruigd of verbost zijn, is herstelbeheer nodig met als doel het omvormen van het talud naar bloemrijk, voedselarm grasland. De verruigde delen kunnen door een verhoogde begrazingsdruk aangepakt worden, maar beter is om deze delen enkele malen te maaien gevolgd door een begrazing. Op de verboste delen worden de bomen best verwijderd met een opvolgingsbeheer waarbij jonge zaailingen en bomen die terug uitschieten, gefaseerd verwijderd worden.

Te nemen acties

- Tijdens de winter de verboste zones vrijstellen met uitzondering van enkele verspreidstaande kleine bomen.
- In de verruigde zones een herstelbeheer instellen dat verschrallend werkt. Op de sterk verruigde delen twee maaibeurten per jaar (beste periode eind juni/begin juli en half september met afvoer van het maaisel). Op de schrale delen één maaibeurt per jaar (beste periode eind juni/begin juni). Op verruigde delen 1/10de en op schrale delen 1/5de van de vegetatie sparen.
- Onderhoudsbeheer van de bloemrijke taluds door extensieve begrazing met schapen. Hierbij trachten ongeveer 20 percent van de begroeiing te behouden. Best wordt gewerkt met een gehoede kudde, als alternatief een rasterbegrazing met verschillende compartimenten om de begrazing te sturen.
- Indien extensieve begrazing niet mogelijk is, jaarlijks gefaseerd maaien waarbij elke zone minstens één keer om de twee jaar gemaaid wordt.
- Driejaarlijks tegengaan van spontane boomopslag.

Actie 2: Bovenliggend plateau

Het vlakke plateau bovenaan het opgespoten terrein is een grote, gevarieerde zone. De biotopen die aanwezig zijn bestaan uit bloemrijke vochtige en droge graslanden, kleine waterpartijen, moerassige delen, open zanderige bodems, pioniers- en heischrale vegetaties, verspreide berkenbosjes,...

Om de variatie in deze zone in stand te houden en de graslanden verder te laten ontwikkelen tot waardevolle vegetaties, is onderhoudsbeheer nodig. Het beheer kan identiek zijn aan dit van de bloemrijke taluds. Ook hier lijkt een extensieve begrazing de beste beheersvorm. Deze extensieve begrazing kan gekoppeld worden aan een verschrallingsbeheer door middel van maaien met afvoer van het maaisel. Hierdoor kunnen potentievolle delen van het gebied evolueren naar enerzijds bloemrijke graslanden en op andere plaatsen naar heischrale vegetaties.

Op verschillende plaatsen is er opslag van berk en wilg aanwezig. Deze verbossing kan men sturen zodat ze past binnen de totaalvisie voor het gebied. Enige bijkomende bebossing hoeft geen belemmering te vormen, maar een voldoende groot open graslandgebied is essentieel voor het behoud van heel wat soorten en het behoud van een verbinding met o.a. het natuurgebied Munsterbos.

Te nemen acties

- Afbakenen van zones met open ruimte en zones met bebossing, rekening houdend met het in stand houden en creëren van windluwe en warme hoekjes gericht op het zuiden.
- Herstelbeheer van verboste zones door verwijderen van jonge bomen, verspreidstaande jonge boompjes kunnen hier en daar blijven staan.
- Gefaseerd maaibeheer als herstelbeheer op de verruigde graslanden. Op de sterk verruigde delen 2 maaibeurten per jaar (beste periode eind juni/begin juli en half september met afvoer van het maaisel). Op de schrale delen 1 maaibeurt per jaar (beste periode eind juni begin juni). Op verruigde delen 1/10de en op schrale delen 1/5de van de vegetatie sparen.
- Onderhoudsbeheer door extensieve begrazing (kudde met herder of raster met verschillende compartimenten waardoor de begrazing gestuurd wordt).

Actie 3: Zone grenzend aan Albertkanaal

Door de gemeente werd in het kader van dit project gezocht naar zones waar aan natuurbouw kan gedaan worden met het oog op het voorkomen van het dwergblauwtje. Aangezien het opgespoten gebied een antropogene oorsprong heeft, relatief recent werd aangelegd en gemakkelijk bereikbaar is, is natuurbouw d.m.v. soortgerichte inrichtingsmaatregelen in deze zone te verantwoorden.

De onderste van de aangelegde plateaus die starten aan het Albertkanaal en trapsgewijs opklimmen, zijn een geschikte plaats om een leefgebied te creëren voor het dwergblauwtje. Hiertoe wordt best onverweerde kalk aangebracht over een voldoende grote oppervlakte.

Als werkwijze wordt voorgesteld om over een oppervlakte van 20 are een laag onverweerde kalk aan te brengen van 10-20 cm dikte, waarna deze ondiep in de bodem wordt gefreesd. De toplaag dient voldoende kalk te bevatten tot op een diepte van 50 cm. Om de ontwikkeling tot geschikt leefgebied te versnellen, kan men maaisel aanvoeren van kalkgraslanden uit de nabijheid. Op deze manier wordt het volledige gamma aan kalkgraslandsoorten aangebracht waaronder wondklaver. Bij het specifiek uitzaaïen van enkele plantensoorten is de kans klein op herstel van een intact kalkgrasland-ecosysteem. Daarnaast is er gevaar voor het inbrengen van gebiedsvreemde en genetisch afwijkende variëteiten. De kalkrijke taluds van het Albertkanaal ter hoogte van Lanaken en Gellik vormen op dit moment een geschikt leefgebied voor het dwergblauwtje en kunnen de bron vormen voor maaisel.

Te nemen acties

- Aanbrengen van laag onverweerde kalk (10-20 cm over een oppervlakte van 20 are).
- Infrezen van kalk in de toplaag.
- Stimuleren van kalkgraslandsoorten waaronder wondklaver door opbrengen van streekeigen maaisel.
- Onderhoudsbeheer door extensieve begrazing en/of gefaseerd maaien (indien vegetatie te ruig is een verschrallingsbeheer toepassen dmv 2 maaibeurten: eind juni/begin juli en september, indien er slechts 1 keer gemaaid kan worden best in september. Bij het maaien steeds 1/5de van de vegetatie sparen met voorkeur voor de schrale zones).
- Vestiging en handhaving van de kalkgraslandsoorten opvolgen, eventueel verder verschrallen.
- Verbinding met de bermen van het Albertkanaal in stand houden.

5.1.3 Industriegebied Bilzen-Zutendaal, ten westen van brug Zutendaal – Munsterbilzen

Dit industriegebied langs het Albertkanaal ligt deels op het grondgebied van Zutendaal en deels op Bilzen. Op dit moment is het terrein een grote opgespoten vlakte waarop zowel droge en schrale als natte en voedselrijke biotopen aanwezig zijn. Door de ligging langs het Albertkanaal kunnen de bermen en taluds een belangrijke functie vervullen als uitbreiding én verbinding van het leefgebied voor enkele zeldzame dagvlindersoorten. De industriezones kunnen dienst doen als belangrijke stapsteengebieden in het leefgebied van de dagvlinders.

Door de hoofdfunctie van het terrein als industriegebied zullen de meeste van de actuele graslanden niet bewaard blijven. Toch is het aan te bevelen, gezien de ligging tussen waardevolle natuurgebieden en de goede actuele toestand van het terrein, om bij de toekomstige inrichting van het industrieterrein voldoende aandacht te geven aan een ecologische invulling zodat de industriezone dienst kan doen als stapsteengebied voor de dagvlinders. Bovendien komt het industriegebied aan de overkant van het kanaal reeds tot aan de waterkant, waardoor behoud van voldoende groenelementen ook van belang is voor het behoud van een verbinding met de meer westelijk gelegen leefgebieden.

De kerngebieden op het industriegebied waar aangepast beheer prioritair is, zijn:

- de zuidgerichte taluds in het zuiden van het industrieterrein: een grote oppervlakte grasland gelegen op taluds met een perfecte Z-ZW oriëntatie kan mits een gepast maaibeheer uitgroeien tot een ideaal leefgebied voor verscheidene zeldzame dagvlindersoorten. Hiervoor is een onderhoudsbeheer vereist en wordt beschutting en een goed microklimaat best gestimuleerd door de verspreide struiken(groepen) te laten uitgroeien
- bermen en plantsoenen: mits er bij de inrichting van de bermen en plantsoenen rekening wordt gehouden met de specifieke eisen van de dagvlinders, kunnen de bermen en “verloren hoekjes” geschikt leefgebied vormen. De inrichting kan eenvoudig bestaan uit een strook van 5 meter breed die slechts 1 maal per jaar gemaaid wordt i.p.v. meerdere keren per jaar met als resultaat een bloemrijk hooiland i.p.v. een gazon

Er kan een ander geschikt leefgebied ontstaan langs het (mogelijk te verplaatsen) fietspad. Bloemrijke wegbermen en de aanplant van een bufferzone met bomen kunnen zowel op ecologisch als op toeristisch vlak een bijzondere meerwaarde betekenen en kunnen de impact van de industriezone beperken. Deze zone leent zich ook uitstekend tot het plaatsen van een informatiebord over ecologische (beheers)maatregelen in industriegebied.

Actie 1: Zuidgerichte taluds

- Instellen van onderhoudsbeheer bestaande uit gefaseerd maaien met twee maaibeurten: eerste maal eind juni-begin juli en tweede maaibeurt september, indien er slechts één keer gemaaid kan worden best in september. Bij het maaien steeds 1/5de van de vegetatie sparen met voorkeur voor de schrale zones.
- Stimuleren van beschutting en goed microklimaat door aanplanten van verspreide inheemse struiken(groepen), slechts 1/10de van de oppervlakte mag bedekt worden met struikgewas, in de directe omgeving hiervan kan een mantel-en/of zoomvegetatie tot ontwikkeling komen.

Actie 2: Bermen en plantsoenen

- Opnemen van ecologische maatregelen bij opmaak van inplantingsplan industrieterrein.
- Verplichting instellen tot ecologisch beheer van onbebouwde terreinen als voorwaarde in bouwvergunning.
- Onderhoudsbeheer instellen op de gespaarde terreinen en bermen bestaande uit: gefaseerd maaien met twee maaibeurten: eind juni-begin juli en september, indien er slechts één keer gemaaid kan worden best in september. Bij het maaien steeds 1/5de van de vegetatie sparen met voorkeur voor de schrale zones.

- Stimuleren van beschutting en gunstig microklimaat door verspreide struiken te laten uitgroeien en mantel-zoomvegetaties te creëren. Beplanting met inheemse struik- en boomsoorten met aandacht voor creatie van windluwe en warme plekken met zuidelijke oriëntatie. Slechts 1/10de van de oppervlakte mag bedekt worden met struikgewas waar in de directe omgeving een mantel-zoomvegetatie tot ontwikkeling kan komen.
- Nagaan van de mogelijkheden rond de ecologische inrichting van het fietspad.

5.1.4 Kanaalbermen (zuidkant) tussen waterzuiveringsinstallatie en de noordgrens van de gemeente

Aangezien de noordkant van het Albertkanaal wordt ingenomen door industrie, is deze zuidelijke zone van groot belang als corridor. Bovendien liggen in deze zone aan beide zijden van het jaagpad graslandstroken met interessante potenties. De bermen veranderen van zuidoost naar noordwest geleidelijk aan van een bloemrijke naar een heischrale vegetatie. Op verscheidene plaatsen is door spontane verbossing het open karakter echter sterk gereduceerd.

Het beheer van deze zone moet de huidige situatie in stand te houden. De bermen van de waterzuiveringsinstallatie zijn in de huidige situatie reeds goed en fungeren als leefgebied en stapsteen voor heel wat zeldzame vlindersoorten. In de onmiddellijke omgeving werd klaverblauwtje, bruin dikkopje, dambordje en boswitje waargenomen. Verder naar het NW, bijvoorbeeld ter hoogte van De Branderij, is de berm oorspronkelijk breder, maar op dit moment grotendeels verbost. Via een gepast beheer (terugdringen van de spontane bebossing tot aan de oorspronkelijke bosrand) kan hier een vrij brede heischrale berm ontstaan.

De bermen in de omgeving van de vispaaiplaats zijn in de huidige situatie goed en fungeren waarschijnlijk als stapsteengebied. De bermen binnen de omheiningen worden pas in het najaar gemaaid waardoor een bloemrijke vegetatie is ontstaan, gunstig voor dagvlinders. Toekomstig beheer moet bestaan uit gefaseerd maaien en terugzetting van de boomopslag, waarbij rekening gehouden wordt met de eisen van dagvlinders.

Te nemen acties

- Herstelbeheer: terugdringen van de oprukkende struiken (winterperiode).
- Maaien met afvoer van maaisel in september.
- Gevolgd door onderhoudsbeheer dat bestaat uit gefaseerd maaibeheer dmv twee maaibeurten: eind juni/begin juli en september, indien slechts één maaibeurt mogelijk is best september. Bij het maaien steeds 1/5de van de vegetatie sparen met voorkeur voor de schrale zones.

5.1.5 Kanaalbermen (noordkant) op Bilzens grondgebied

De bermen langs de noordelijke kant van het Albertkanaal liggen op de grens van de gemeente Lanaken en Bilzen. De bodem met de daaraan gekoppelde vegetatie verandert sterk van oost naar west. De bermen zijn duidelijk kalkhoudend in het oosten (ter hoogte van Gellik) en veranderen westwaarts geleidelijk naar voedselarme, weinig kalkhoudende bodems. Daar wondklaver enkel voorkomt op kalkhoudende bodems zijn de kansen voor het dwergblauwtje het grootst in het grensgebied met Gellik.

Om een verbinding te realiseren met bestaande en mogelijk nieuw ontwikkelde leefgebieden (vb. Branderij) is het belangrijk dat alle mogelijke groeiplaatsen van wondklaver zo goed mogelijk worden beheerd. Het verdient ook de aanbeveling om groeiplaatsen van wondklaver aan te laten sluiten op de populatie van buurgemeente Lanaken.

Verschrallingsbeheer door gefaseerd maaibeheer in combinatie met extensieve begrazing, zoals voorzien voor deze zone in het beheersplan van Aeolus, is het ideale beheer voor de kanaaltaluds. Door de afwezigheid van beheer heeft hier de laatste jaren een duidelijke verruiging plaatsgevonden.

De kanaalbermen langs het jaagpad en het fietspad worden best gefaseerd gemaaid, rekening houdend met de vliegperiodes van de aanwezige dagvlinders. Bovenaan het talud, langs het bovenste fietspad, liggen enkele smalle, lange akkers die mits natuurinrichting kunnen evolueren tot bloemrijke graslanden.

Te nemen acties

- Herstelbeheer: verruiging tegengaan d.m.v. maaibeheer met afvoer maaisel.
- Onderhoudsbeheer: gefaseerd maaien en/of extensieve begrazing. Bij gefaseerd maaibeheer best twee maaibeurten (eind juni/begin juli en september) toepassen, indien er slechts één keer gemaaid kan worden best in september. Bij het maaien steeds 1/5de van de vegetatie sparen met voorkeur voor de schrale zones.
- Bermen van het jaagpad: afstemmen van maaibeheer op de ecologische eisen van de aanwezige en te verwachten zeldzame dagvlinders.
- Mogelijkheden voor natuurinrichting of afsluiten van beheersovereenkomsten op aangrenzende akkers nagaan.

GEMEENTEN ADOPTEREN LIMBURGSE SOORTEN

Actieplan dwergblauwtje

BILZEN

6 Communicatie

6 Communicatie

6.1 Provinciale communicatie

Een aantal acties richt zich tot alle Limburgse gemeenten. Deze acties - uitgewerkt door de provincie en de regionale landschappen - worden aan de gemeente aangeboden.

6.1.1 Sensibilisatie en betrokkenheid van de gemeenten

Brief

Aan het College van burgemeester en schepenen en de gemeenteraad wordt een brief met één pin en een folder van Countdown 2010 gestuurd.

Doel

- De geadopteerde soort en het project blijven “leven” bij het beleid.
- Het Schepencollege en de gemeenteraad zien het verband tussen dit project en het Europese Countdown 2010-initiatief. Beide streven naar het behoud van de biodiversiteit.
- Het Schepencollege en de gemeenteraad wordt aangespoord om als gemeente lid te worden van Countdown 2010.

Doelgroep

- College van burgemeester en schepenen.

Concrete uitwerking

- De brief wordt door de Deputatie van de provincie Limburg verstuurd naar de verschillende colleges van burgemeester en schepenen. Elke brief bevat één pin maar geeft het college de mogelijkheid om bij te bestellen.
- Deze actie wordt gekoppeld aan het eindevenement.

6.1.2 Productontwikkeling

Kwartetspel Limburgse soorten

De bedoeling van het spel is om jongere en oudere generaties op een ludieke wijze terug met elkaar in contact te brengen. De Limburgse soorten zijn hiervoor als ‘levend erfgoed’ uitermate geschikt. Heel wat van deze soorten zijn immers sterk gekoppeld aan historische landschappen: de boomleeuwerik en nachtzwaluw aan heide, de geelgors aan kleinschalige akkers en weilanden met houtkanten, de grauwe gors en de veldleeuwerik aan graanakkers rijk aan akkeronkruiden, de zwarte specht aan oude bossen, enz. Oudere mensen kennen deze stilaan verdwijnende landschappen vaak nog erg goed, zij zijn er immers in opgegroeid. Jongere generaties hebben die voeling met dit landschap echter veel minder. Toch is het belangrijk dat jongeren dit stukje geschiedenis uit hun eigen streek meekrijgen.

Op deze manier stimuleren we de trots en het respect van mensen voor onze typische natuur en landschappen, alsook de typisch Limburgse soorten die hieraan gekoppeld zijn. Respect voor deze

zaken betekent ook dat de kans dat deze mensen zorg gaan dragen voor dit landschap en de soort vergroot. Via anekdotes, legendes, enz. zullen deze items op een speelse manier aan bod komen in het kwartetspel.

Op deze manier wordt de verbondenheid tussen mensen en natuur enerzijds en verbondenheid tussen mensen onderling anderzijds gestimuleerd. De aanvraag voor de realisatie van het kwartetspel werd ingediend door het RLLK bij de Koning Boudewijnstichting.

6.1.3 Educatie

Doel

- Kinderen en jongeren informeren over en warm maken voor het project. Het belang van de Limburgse soorten en het behoud van biodiversiteit onder hun aandacht brengen.
- Jongeren op termijn inzetten bij het beheer van de soort.

Doelgroep

Kinderen en jongeren

MOS (Milieuzorg Op School)

In het kader van MOS kunnen scholen de adoptiesoort van hun gemeente mee opnemen in hun MOS-thema “natuur op school” (basisonderwijs), “groenvoorziening” (secundair onderwijs) of voor enkele soorten het thema “water”. MOS-scholen werken steeds op drie niveaus: op klasniveau, op schoolniveau, en via een bezoek aan een natuureducatief centrum of een natuurgebied. Voor informatie en ondersteuning op deze drie niveaus kunnen de scholen terecht bij de provinciale MOS-begeleiders. Leermiddelen (voor zowel basis- als secundaire scholen) kunnen steeds ontleend worden in het documentatiecentrum van het Provinciaal Natuurcentrum in Bokrijk.

Daarnaast werkt de provinciale MOS-werkgroep ook samen met de Limburgse hogescholen (passend binnen een MOS-werking).

- Per groep van adoptiesoorten (vogels, vlinders, zoogdieren ...) maakten laatstejaarsstudenten van de XIOS-hogeschool (opleiding voor kleuteronderwijzer en onderwijzer) een educatieve handleiding met een verticale leerlijn (van kleuterniveau tot 6de leerjaar). Hierbij horen heel veel lesideeën (vanuit wereldoriëntatie maar ook andere leergebieden) maar ook enkele concreet uitgewerkte lesjes of excursies.
- Het Provinciaal Natuurcentrum begeleidt bovendien een eindwerk aan de KHLim, rond het behoud van de biodiversiteit. Ook hierin is een verticale leerlijn (van 1ste tot 6de leerjaar) verwerkt met werkbladen en veel lesideeën voor elke graad.

Leerkrachten, ongeacht van welke basisschool in Limburg of welk leerjaar, kunnen dus beschikken over deze publicaties. Ze kunnen een belangrijke aanzet betekenen om aan de slag te kunnen met de gemeentelijke adoptiesoort. Deze publicaties kunnen uitgeleend worden in het documentatiecentrum van het Provinciaal Natuurcentrum in Het Groene Huis in Bokrijk.

Concreet voorbeeld

De bedoeling is dat de school deze activiteiten spreidt over het hele schooljaar. Tijdens een brainstorm wordt een planning opgemaakt waarbij op bepaalde momenten gespreid over (bijna) alle maanden van het schooljaar, alle graden bezig zijn met de adoptiesoort.

Hierna wordt een voorbeeld van hoe een MOS-school kan werken rond de adoptiesoort in haar gemeente gegeven.

- Samen met de MOS-werkgroep maken de directie en de leerkrachten een planning op voor de rest van het schooljaar (oktober).
- Naar aanleiding van een krantenartikel organiseert de leerkracht een klasgesprek over de achteruitgang van de biodiversiteit, leerlingen zoeken info over de soort(en) op in de plaatselijke bibliotheek en op het internet (november).
- Organiseer een inleefmoment voor gans de school: bv. een paar leerlingen die 's morgens als vlinder verkleed over de speelplaats 'fladderen', als salamander over de grond kruipen, als vogel door de lucht zweven, enz.(november-december).
- In de MOS-werkgroep en/of het leerlingenparlement worden mogelijke beschermingsacties besproken, een deskundige van een natuurvereniging wordt uitgenodigd en na enkele vergaderingen komt men tot een actieplan (oktober-februari).
- Tijdens de lessen Nederlands, muzische vorming (tekenen, knutselen, muziek, ...) wordt de creativiteit van de leerlingen aangesproken. Er worden bv. posters gemaakt die in de school worden opgehangen (mei-juni).
- Op de ouderraad wordt besproken hoe leerlingen en hun ouders gestimuleerd kunnen worden om in de eigen tuin maatregelen te nemen voor de adoptiesoort of aanverwante soorten (algemeen vlinders, vogels, amfibieën, ...). Tijdens een welbepaald weekend wordt een telmoment georganiseerd in alle tuinen van de gemeente (april).
- De milieuwerkgroep organiseert een persconferentie om de geplande actie op school toe te lichten (juni).
- Leerlingen bezoeken een natuureducatief centrum of helpen tijdens een project mee aan beheerswerken (oktober-mei).
- Educatieve publicaties, een cd-rom en posters over de dier- of plantengroep waartoe de adoptiesoort behoort, worden ontleend in het documentatiecentrum van het Provinciaal Natuurcentrum om te gebruiken tijdens de lessen (juni).
- Op het einde van het schooljaar wordt tijdens het schoolfeest gewerkt rond de adoptiesoort met de presentatie van de knutselwerkjes, zelf gemaakte liedjes, gedichten, ...
- Op school wordt een gedeelte van de parking heringericht en omgevormd tot een bloemenweide, een beestenpoel, etc. eventueel met zitbank en buitenklasje (volgend schooljaar).
- De MOS-werkgroep organiseert een evaluatiemoment en publiceert de resultaten in het schoolkrantje (begin volgend schooljaar).
- Ouders en burens worden betrokken bij onderhoud en toezicht van de aangelegde tuin of poel.

6.1.4 Soortevenementen

Met een aantal doelgroepen kunnen “soortevenementen” zoals een vlinderweek, een amfibieënweekend, een vogeldag, etc. georganiseerd worden. Deze evenementen kunnen aan andere initiatieven zoals bijvoorbeeld “dag van de aarde” of “dag van de biodiversiteit” gekoppeld worden.

De provincie neemt hier samen met de regionale landschappen het voortouw en informeert de betreffende gemeenten.

6.1.5 Informatieverstrekking

Pers

In bijlage 4 vind je een basistekst die gebruikt kan worden bij het uitwerken van persteksten.

Er verschijnen ook artikels in tijdschriften o.a.

- meer wetenschappelijke artikels: bv. Natuur.Focus
- gepopulariseerde bijdragen: bv. in Libelle
- Europese communicatie : bv. Tijdschrift EU, Countdown 2010
- Limburgse communicatie: bv. Natuur & Milieu

Website

- www.limburg.be/limburgsesoorten
- www.likonaforum.be
- www.rlkm.be
- www.rllk.be
- www.rlh.be

Op de websites vind je algemene informatie over het project, de soorten, aankondigingen van activiteiten ...

6.2 Regionale communicatie

In elk regionaal landschap wordt een aantal activiteiten in het kader van het soortenproject georganiseerd, gericht op de gemeenten die deel uitmaken van hun werkingsgebied.

6.2.1 Informatie

Om het project 'Gemeenten Adopteren Limburgse Sorten' meer bekendheid te geven, gebruikt het RLH zijn mediakanalen om de inwoners van Haspengouw en Voeren op de hoogte te brengen:

- regelmatig verschijnt een artikel in de landschapskrant
- in de landschapskrant van september 2006 verscheen een extra bijlage over het soortenproject
- informatie is te vinden op de website: www.rlh.be

6.2.2 Educatie

In het kader van haar NME-opdracht, organiseert het RLH een lessenreeks over de Limburgse soorten. De concrete uitwerking gebeurt later.

6.2.3 Verdere acties

Het soortenproject wordt opgenomen binnen de werking van het regionaal landschap. Er wordt zoveel mogelijk gekoppeld met andere projecten. In communicatie rond deze projecten komt ook het soortenproject aan bod en kan het geïntegreerd worden in allerlei evenementen.

6.3 Gemeentelijke communicatie

6.3.1 Algemene communicatie stad Bilzen

Bilzen kan via verschillende communicatiekanalen haar inwoners en bezoekers op de hoogte brengen van hun adoptie van het dwergblauwtje. Hierbij is het eerst en vooral belangrijk de Bilzenaren kennis te laten maken met dit kleine vlindertje. Nadien is een goed communicatiebeleid nodig om de inwoners van Bilzen te informeren over de opvolging van het project. Mogelijke communicatiekanalen in Bilzen zijn:

- stedelijke website: algemene informatie over het GALS-project, een digitale versie van het actieplan, gerealiseerde en geplande acties, recente waarnemingen,... kunnen op deze site geplaatst worden
- stedelijke communicatie: de hoofding van de stedelijke communicatie kan aangevuld worden met een logo van het dwergblauwtje
- stadstelevisie: één keer per maand zorgt de informatiedienst van Bilzen voor een 'Bilzen in beeld' bij TV Limburg. Eén van de items zou de adoptie van het dwergblauwtje kunnen vormen. Ook de opvolging van het project, de uitgevoerde acties,... kunnen hierin aan bod komen
- Dertien: in dit maandelijks informatieblad van Bilzen kan de adoptie van het dwergblauwtje geregeld in de kijker gezet worden. Eén van de thema-brochures zou volledig aan deze kleine fladderaar gewijd kunnen worden

- Infoflits: beknopte, actuele informatie wordt wekelijks gepubliceerd in de plaatselijke advertentiebladen "De Demer" en "De Belleman". Hieraan zou af en toe een vlinder-infoflits toegevoegd kunnen worden waarin bijvoorbeeld vermeld staat wanneer en waar het eerste dwergblauwtje is gezien, wanneer de wondklaver in bloei staat,...
- bib-hoekje: in de bibliotheek van Bilzen kan een dwergblauwtjes-hoekje ingericht worden. Hier kunnen bezoekers allerlei info (boeken, tijdschriftartikelen, educatiepakket NME, ...) vinden over het dwergblauwtje

Betrokken doelgroepen

- Informatiedienst stad Bilzen (uitwerking algemene communicatie)
- Bibliotheek Bilzen (uitwerken bib-hoekje)
- Inwoners en bezoekers Bilzen

6.3.2 Campagne Vlindervriendelijke tuinen

De leefgebieden van vlinders worden steeds kleiner en komen ook steeds verder uit elkaar te liggen. Vlinders hebben daarom verbindingszones zoals bloemrijke bermen, houtwallen en natuurvriendelijk openbaar groen nodig om van het ene gebied naar het andere te gaan. Maar ook tuinen kunnen een belangrijke schakel vormen tussen de verschillende leefgebieden. Door tuinen 'vlindervriendelijk' in te richten, kunnen ze dienst doen als een pleisterplaats waar vlinders uitrusten, aansterken of zelfs permanent verblijven. Planten die voedsel aanbieden, voldoende variatie in beplanting, warme en beschutte plekjes tegen wind en regen en genoeg veilige plekjes waar vlinders kunnen overwinteren zijn essentieel in een vlindervriendelijke tuin. Een vlindervriendelijke tuin biedt daarnaast ook voor veel andere insecten een plek om te leven.

Door een campagne over vlindervriendelijke tuinen te organiseren, kunnen de Bilzenaren duidelijk geïnformeerd worden over het belang van vlindervriendelijke tuinen. Op die manier kunnen de tuinen in Bilzen in de toekomst dienst doen als café, hotel of woonplaats voor allerlei vlinders. En die vlinders komen, als het goed zit, gewoon vanzelf aanvliegen.

Betrokken partners

- Milieu- en communicatiedienst Bilzen (organisatie promocampagne)
- Mina-raad Bilzen (ondersteunen promocampagne)
- Inwoners Bilzen

Praktisch

- De milieudienst van Bilzen kan in samenwerking met de Mina-raad bij de start van de campagne een infoavond rond vlindervriendelijke tuinen organiseren. Hierin komen de belangrijkste principes van een vlindervriendelijke tuin aan bod. Bilzen kan voor deze infoavond beroep doen op experts over de aanleg en het beheer van deze tuinen. De aankondiging van de infoavond wordt ruim verspreid zodat zoveel mogelijk inwoners op de hoogte zijn.
- Op de website van de stad Bilzen kan bij de inlichtingen van de milieudienst onder het thema 'natuur' een item 'vlindervriendelijke tuinen' geplaatst worden. De Nederlandse Vlinderstichting biedt op haar website (www.vlinderstichting.nl) een goed voorbeeld aan. Ook op de volgende websites www.uwtuinvolvlinders.nl/vlindertuin/, www.vlindertuinen.be en www.vlindermee.be staan allerlei vlindervriendelijke tuintips, ontwerpen, voorbeelden,... opgesomd.

- De milieu- en communicatiedienst van Bilzen kan een infobrochure verspreiden onder de bevolking met allerlei tips over vlindervriendelijke tuinen en een verwijzing naar interessante websites en boeken zoals o.a. het boek 'vlinders in de tuin' (van Halder et al., 2001).
- De stad Bilzen kan vlindervriendelijke tuinen in Bilzen erkennen met een vlindervriendelijk tuinlabel. Tuinen die voldoen aan bepaalde criteria kunnen een label krijgen dat bijvoorbeeld vermeldt: "Dit is een vlindertuin, Vlinders van harte Welkom" of "Dit is een vlindertuin, Vrije baan voor Vlinders". Deze tuinen kunnen vervolgens jaarlijks éénmalig opengesteld worden voor het publiek tijdens 'open vlindertuindagen'.

6.3.3 Bilzense Vlinderbaan

De Nederlandse Stichting Vlinderbaan ijvert voor een vlinderrijke route tussen Amersfoort en Utrecht. Op de website www.vlinderbaan.nl staat hierover allerlei informatie. Ook door Bilzen en omgeving kan zo'n vlinderbaan ontwikkeld worden. Door de wegbermen in de stad vlindervriendelijk te beheren, door in de natuurreservaten en bosranden aandacht te besteden aan vlinders, door particulieren te overtuigen inspanningen te leveren voor vlinders,... krijgen de vlinders in Bilzen vrije baan.

Betrokken partners

- Milieu- en communicatiedienst Bilzen (organisatie actie Vlinderbaan)
- Mina-raad Bilzen (ondersteunen actie)
- Natuurverenigingen Bilzen (ondersteunen en deelnemen actie Vlinderbaan)
- ANB (deelnemen actie Vlinderbaan)
- NV Scheepvaart (deelnemen actie Vlinderbaan)
- Inwoners Bilzen (deelnemen Vlinderbaan)

6.3.4 Bilzen Vlindert mee!

Vlinders kennen een grote verscheidenheid en een gevarieerde ecologie. Bovendien zijn het gevoelige organismen die snel reageren op veranderingen. Hierdoor zijn vlinders waardevolle indicatoren van de kwaliteit van het leefmilieu. Het aantal vlinders en vlindersoorten in een gebied geeft een indicatie over de toestand van de natuur in dat gebied. Door regelmatig vlinders te inventariseren en te tellen, kan bepaald worden hoe het met de natuur in een bepaalde omgeving is gesteld. Vlindertellingen helpen daarnaast om veranderingen van de biodiversiteit in een bepaalde buurt in kaart te brengen. Niet enkel in natuurgebieden maar ook in tuinen is dit nuttig.

Natuurpunt organiseert ieder jaar tuinvlindertellingen en een groot vlindertelweekend en roept iedereen op hieraan mee te doen. Op de website www.vlindermee.be/ staan invul fiches waarop de waargenomen tuinvlinders ingevuld kunnen worden. Die waarnemingen worden toegevoegd aan de vlinderdatabank van het INBO.

De stad Bilzen kan i.s.m. Natuurpunt de actie 'Vlinder mee!' promoten en alle inwoners oproepen om vlinderwaarnemingen door te sturen. Zo worden de vlinders van Bilzen duidelijk in kaart gebracht en wordt Bilzen misschien wel één van de best geïnventariseerde vlindergemeenten van Vlaanderen.

Betrokken doelgroepen

- Natuurpunt (organisatie actie 'Vlinder mee')
- Stad Bilzen (promotie actie 'Vlinder mee')
- Vlaamse Vlinderwerkgroep (ondersteunen actie 'Vlinder mee')
- Natuurverenigingen Bilzen (ondersteunen actie 'Vlinder mee')
- Inwoners en verenigingen Bilzen (deelnemen actie 'Vlinder mee')

Praktisch

- De stad Bilzen promoot samen met Natuurpunt en de Vlaamse Vlinderwerkgroep de actie 'Vlinder mee!'
- Op de website van de stad Bilzen en aan de infobalie van het stadhuis zijn invul fiches beschikbaar. Ingevulde fiches kunnen ook op het stadhuis geleverd worden.
- Om de Bilzenaren kennis te laten maken met de Vlaamse dagvlinders kan de stad Bilzen in samenwerking met Natuurpunt Educatie de cursus 'dagvlinders voor beginners' organiseren. Tijdens 2 theorie- en 3 praktijklessen kunnen de deelnemers kennis maken met de Vlaamse dagvlinders. Deze cursus kan ook aangeboden worden door de plaatselijke natuurverenigingen.
- Op het einde van de actie worden via gemeentelijke communicatiekanalen de Bilzense resultaten bekend gemaakt.

6.3.5 Dwergblauwtje meenemen in allerlei gemeentelijke activiteiten

Door het dwergblauwtje te adopteren, engageert de stad Bilzen zich om dit kleine vlindertje te helpen. Om dit engagement bekend te maken, kan de stad Bilzen het dwergblauwtje meenemen in allerlei activiteiten die ze organiseert. Niet enkele de stad Bilzen maar ook de Bilzense verenigingen kunnen tijdens hun activiteiten aandacht besteden aan de Bilzense mascotte. Enkele voorstellen:

- tijdens één van de Grabbel- of Swappasactiviteiten of op één van de speelpleinen kan een dwergblauwtje-activiteit aan bod komen
- jeugdverenigingen of jeugthuizen kunnen een Cupido-fuif organiseren waarbij een deel van de opbrengsten gebruikt worden om het dwergblauwtje vooruit te helpen. De Latijnse benaming van het dwergblauwtje is immers '*Cupido minimus*'
- JNM Zuid-Limburg kan een 'blauwtjes-tocht' organiseren waarbij ze op zoek gaan naar het dwergblauwtje en zijn waardplant
- de academie voor Beeldende Kunst kan een '*Cupido minimus*' tentoonstelling organiseren waarbij ze allerlei kunstwerken geïnspireerd op het dwergblauwtje voorstellen
- de foto- en filmclubs kunnen een promotiefilm opstellen rond de dwergblauwtjes, hun leefgebied, Deze promovideo vervolgens uitgeleend worden aan scholen, verenigingen, ... en kan op allerlei gemeentelijke activiteiten vertoond worden
- tijdens een jaarlijkse open milieuraad kan de Mina-raad geïnteresseerden informeren over de stand van zaken rond de adoptie van het dwergblauwtje

Daarnaast heeft het dwergblauwtje met een Latijnse naam als '*Cupido minimus*' ook toeristische troeven. Om Bilzen te promoten, kan de stad bijvoorbeeld postkaarten ontwikkelen met een foto van het dwergblauwtje en als ondertekst: "fladderende cupido's komen naar Bilzen". Daarnaast kunnen Cupido-arrangementen aangeboden worden waarin lui lekker genieten van de Bilzense natuur centraal staat. Het dwergblauwtje kan de toeristen als gids langs en doorheen de mooiste natuurplekken van Bilzen laten fladderen.

Betrokken doelgroepen

- Jeugddienst Bilzen
- Toerisme Bilzen
- Bilzense verenigingen (jeugd, cultuur, sport,...)
- Academie voor Beeldende Kunst
- Foto- en filmclubs
- Mina-raad Bilzen

GEMEENTEN ADOPTEREN LIMBURGSE SOORTEN

Actieplan dwergblauwtje

BILZEN

7 Monitoring en beheersevaluatie

7 Monitoring en beheersevaluatie

In 2010 willen we weten welke inspanningen er in Bilzen voor het dwergblauwtje geleverd werden. We willen ook weten of die inspanningen een invloed hebben gehad. Hoe is het gesteld met het leefgebied van het dwergblauwtje? Is het aantal leefgebieden en de populatie wondklaver in Bilzen toegenomen? Zijn er populaties bijgekomen of gaat de soort er op achteruit? Hoe we die vragen beantwoorden, wordt in dit hoofdstuk beschreven. Het mag echter niet bij een éénmalige evaluatie blijven. Monitoren van soorten is de eerste stap naar een gedegen natuurbeleid

7.1 Inventariseren van de inspanningen

- Het registreren van gemeentelijke acties is een gemeentelijke taak. We vragen de gemeente dan ook een logboek en een persmap bij te houden.
- In het logboek wordt een korte beschrijving van de actie, de datum waarop de actie plaatsvond en - indien relevant - het aantal deelnemers dat aan de actie deelnam genoteerd. Indien mogelijk wordt eveneens genoteerd welke doelgroepen aan de actie deelnamen. In het logboek worden ook een aantal eenvoudig te meten indicatoren genoteerd die informatie geven over de interesse van de inwoners (= sociale draagvlak). We geven enkele voorbeelden.
 - Tonen de inwoners interesse voor het adoptieproject, wordt er informatie over het adoptieproject bij de gemeente gevraagd of worden er eerder bezwaren over het adoptieproject en bijhorende acties gemeld.
 - Krijgt de gemeente rechtstreekse positieve commentaar van de burger. Indien dit zo is, is dit ook een teken van draagvlak.
 - Indien een informatiebrochure of folder wordt aangeboden over de adoptiesoort kan ook opgevolgd worden hoeveel brochures er worden aangevraagd door de inwoners.
- Krantenartikels, artikels in het gemeentelijke of provinciale tijdschrift, informatie op websites of informatie in folders worden verzameld in een persmap.

De informatie in het logboek en de persmap gecombineerd met informatie over het gemeentelijke budget, het aantal ingediende projecten in het kader van de samenwerkingsovereenkomst, de bestuurlijke aandacht die het project krijgt (vb. agendering, studiedagen/vergaderingen bijgewoond/georganiseerd, etc.) zijn een goede graadmeter voor het draagvlak in de gemeente.

We vragen elke gemeente een vragenlijst in te vullen (bijlage "gemeentelijke vragenlijst" op cd-rom) en die jaarlijks naar het PNC op te sturen waar ze verwerkt zal worden.

7.2 Monitoring van de soort

Het dwergblauwtje is een zeer honkvaste vlinder die relatief gemakkelijk te herkennen is. Bovendien komt hij voor in een typisch en goed herkenbaar leefgebied waarin wondklaver niet mag ontbreken. Hierdoor kan de monitoring van het dwergblauwtje grotendeels uitgevoerd worden in duidelijk afgebakende gebieden.

Gezien de grote zeldzaamheid van de waardplant in Bilzen is het belangrijk, zeker in het begin van het project, de groeiplaatsen van wondklaver jaarlijks op kaart te zetten. Dit kan best ook net over de grens van de buurgemeenten gebeuren zodat kan opgevolgd worden of wondklaver in de richting van Bilzen uitbreidt of niet. Voor elke groeiplaats dient jaarlijks te worden vastgesteld of het dwergblauwtje er aanwezig is of niet. Aanvullend kan onderzocht worden of het dwergblauwtje er zich kan voortplanten door het zoeken naar eitjes.

Herkenning van wondklaver (*Anthyllis vulneraria*): wondklaver is een vlinderbloemige (*Fabaceae*), die bloeit van mei t.e.m. september en eenvoudig te herkennen is:

- de plant wordt 15 tot 60 cm hoog
- de stengels zijn zijdeachtig behaard, bloeistengels liggend of opstijgend, vaak in een kring uitgespreid
- de bladeren staan in een rozet en zijn oneven geveerd, 5 tot 7 blaadjes met een groot langwerpige topblaadje
- de steunblaadjes zijn met de bladsteel tot een bladschede vergroeid, stengelbladeren zijn diep veervormig gedeeld (9 tot 15-talig)
- de bloemen hebben een hoofdjesachtige bloeiwijze met een handvormig gedeeld schutblad, vaak zijn 2 hoofdjes opeengedrongen
- de bloemen zijn geel, soms rood aangelopen, 1,2 tot 1,5 cm groot en voor meer dan de helft door de opgeblazen pluizige witachtige kelk omgeven
- de kelktanden hebben vaak een rode top, alle 10 meeldraden zijn tot een buis vergroeid

Om kolonisatie van bepaalde zones door het dwergblauwtje te herkennen, is het belangrijk om ook buiten de leefgebieden op een aantal plaatsen de aan- of afwezigheid van het dwergblauwtje na te gaan. Door middel van een aantal vlinderroutes die regelmatig worden gelopen, kunnen zwerfende exemplaren, toevallige passanten en nieuwe kolonisaties worden vastgesteld. Een gebiedsdekkende inventarisatie kan voor bijkomende informatie zorgen en toelaten om een breed publiek met het dwergblauwtje te laten kennismaken.

Om een trend te kunnen vaststellen in de aanwezigheid van het dwergblauwtje zijn minstens twee inventarisatierondes nodig. Een eerste ronde om de huidige situatie vast te leggen (nulmeting) en een tweede om na te gaan of de situatie verbetert. De nulmeting bepaalt zowel de status van de voortplantingsbiotoop van het dwergblauwtje als de status van het dwergblauwtje zelf. Na de nulmeting, in de periode 2008-2009 moet onderzocht worden hoe het met de soort en zijn leefgebied gesteld is. Daarna worden de leefgebieden elke drie jaar geïnventariseerd.

Tenslotte is het van belang om het beheer van de leefgebieden gedurende een aantal jaren op te volgen.

A) Bepaling van de status van het voortplantingsbiotoop van het dwergblauwtje

Methode 1: Bepalen van verspreiding en toestand van wondklaver (*Anthyllis vulneraria*)

Aangezien wondklaver de enige waardplant voor het dwergblauwtje is, is het belangrijk om veranderingen in het voorkomen van deze soort in kaart te brengen. Het is een opvallende plant die gemakkelijk te herkennen is, ook zonder speciale plantenkennis (zie hoger). Bovendien komt wondklaver in eerder lage aantallen voor in de regio, waardoor hij met een beperkte tijdsinvestering goed opgevolgd kan worden.

In de zones waar wondklaver voorkomt, wordt het aantal planten genoteerd. Ook wordt er informatie verzameld over het gevoerde beheer, het al dan niet in bloei staan van de planten en de bloeiperiode. Een invulformulier hiervoor staat op de bijgeleverde cd-rom. Deze vindplaatsen worden jaarlijks gecontroleerd en waar nodig worden veranderingen in de verspreiding genoteerd.

Nieuwe groeiplaatsen worden nauwkeurig ingetekend op een luchtfoto (verkrijgbaar bij LIKONA-coördinator, zie bijlage 3) of via een GPS-toestel ingemeten zodat de coördinaten van de locatie gekend zijn (X, Y-coördinaten, projectie= Lambert 1972 of WGS84). Bovendien krijgt elke nieuwe groeiplaats van wondklaver een nummer. Nieuwe groeiplaatsen kunnen gemakkelijk gevonden worden door de kanaalbermen op grondgebied van Bilzen en het grensgebied met Lanaken af te wandelen of langzaam af te fietsen.

Methode 2: Opvolgen maaibeheer kanaalbermen

Aangezien een belangrijk deel van de populatie dwergblauwtjes voorkomt op smalle stroken langs de weg- en kanaalbermen, wordt het beheer van deze gronden best opgevolgd. Hoewel de goede toestand van de vegetatie te danken is aan herhaald maaibeheer, kan een maaiperiode op het verkeerde moment van het jaar een nefaste invloed hebben op de dagvlinderpopulaties. Vooral in het stadium van de voortplanting zijn de vlinders zeer kwetsbaar. Wanneer waardplanten dan afgemaaid worden, verdwijnen niet alleen de waardplanten van de vlinder maar tegelijk ook de eitjes en de rupsen.

Een precieze maaidatum is niet altijd exact te plannen en de meest geschikte periode is afhankelijk van de weersomstandigheden in het voorjaar. Optimaal zijn twee maaibeurten per jaar: een eerste eind juni-begin juli en een tweede beurt in september. Indien slechts één maaibeurt mogelijk is, best in september. Om het effect van deze maaischema's op de vlinders te toetsen, is het belangrijk op te volgen wanneer en hoe er gemaaid wordt. Daarom wordt voorgesteld om gedurende minimaal 3 jaar voor elk perceel te noteren wanneer het gemaaid werd, met welk type maaier en of dit gebeurde met of zonder afvoer van het maaisel.

Door deze informatie over het maaibeheer te toetsen aan de gegevens over het voorkomen en de aantallen van het dwergblauwtje (methode B1 en B2), kan het maaibeheer stapsgewijs op punt gesteld worden (adaptief beheer). Na een aantal jaren wordt duidelijk welke de voor het dwergblauwtje en andere vlinders meest ideale maaiperiode en –methode is.

B) Bepaling van de status van de soort

Methode 1: Bepalen van aan-/afwezigheid van dwergblauwtje binnen geselecteerde gebieden

Een goede methode voor het vaststellen van aan-/afwezigheid van het dwergblauwtje is het zoeken naar adulte vlinders tijdens de piek van de vliegperiodes. De piek van de vliegperiode van de eerste (en meest talrijke) generatie ligt in de tweede helft van mei. Bijkomend kan ook tijdens de piek van de vliegperiode van de tweede generatie gezocht worden (eind juli).

Aangezien dwergblauwtjes onopvallend en vaak moeilijk te vinden zijn, moet er voldoende gezocht worden in de nabijheid van wondklaver. Vooral de vrouwtjes spenderen heel wat van hun tijd in de directe omgeving van de waardplant. Ook nabijgelegen zones met veel nectar en uitkijpunten (zoals kleine struikjes) en vochtige plekken op de bodem dienen onderzocht te worden.

Elk jaar worden de geselecteerde gebieden minimaal één keer gecontroleerd op de aanwezigheid van dwergblauwtjes. Het aantal vlinders wordt genoteerd op het bijgevoegde inventarisatieformulier (zie bijlage op bijgeleverde cd-rom). Ook wanneer het dwergblauwtje afwezig is, wordt dit genoteerd. Indien het dwergblauwtje afwezig is tijdens de eerste vliegperiode, wordt een tweede bezoek gebracht tijdens de tweede vliegperiode. Er wordt enkel gezocht als aan de standaard weersomstandigheden is voldaan, zijnde:

- tussen 10u en 17u (zomertijd)
- geen regen
- temperatuur hoger dan 13°C en bewolking kleiner dan 50 percent of temperatuur hoger dan 17°C
- wind minder dan 4-5 Beaufort

Methode 2: Vaststellen van verspreiding en aantallen d.m.v. vlinderroutes

Om de kans op kolonisatie door het dwergblauwtje in Bilzen in te schatten, is het belangrijk te weten hoe dicht de soort de gemeentegrens genaderd is. Op de bijgeleverde kaart op cd-rom staan vlinderroutes aangeduid in de meest nectarrijke en vlindervriendelijke percelen. Deze worden jaarlijks op de aanwezigheid van vlinders onderzocht. Zo kunnen zwervende exemplaren, toevallige passanten en nieuwe koloniasies van dwergblauwtjes snel worden vastgesteld. Tevens geeft de aanwezige soortenrijkdom aan andere vlindersoorten een goed beeld van de kansrijkdom van het perceel voor het dwergblauwtje.

Elke vlinderroute van 50 meter lengte heeft een unieke code die op het invulformulier is weergegeven. Op dit invulformulier worden eveneens de XY-coördinaten van het start- en eindpunt van het traject gegeven. De start van de routes worden op het terrein met een merkteken zoals bijvoorbeeld een paaltje aangeduid. Op dit merkteken staat tevens de code van de route.

Deze routes worden liefst wekelijks en minstens éénmaal per maand gelopen tussen 1 april en 30 september, als aan de standaard weercondities is voldaan, namelijk:

- tussen 10 en 17u (zomertijd)
- geen regen
- temperatuur hoger dan 13°C en bewolking kleiner dan 50 percent of temperatuur hoger dan 17°C
- wind minder dan 4-5 Beaufort

De routes worden op wandelsnelheid afgelopen. Het aantal volwassen vlinders van elke soort wordt geteld in een denkbeeldige kooi rond de waarnemer. Deze kooi loopt 2,5 meter links, 2,5 meter rechts en 5 meter voor en boven de teller. Alle waarnemingen worden per route genoteerd op het standaard invulformulier dat je op de bijgeleverde cd-rom vindt.

Methode 3: grootschalige inventarisatie

Naast vlinderroutes op specifieke locaties af te lopen, is het nuttig om af en toe gebiedsdekkend de verspreiding van het dwergblauwtje in de regio in kaart te brengen. Op deze manier wordt een goed beeld gevormd van de plaatsen van voorkomen en kunnen nieuwe koloniaties op onverwachte plaatsen worden vastgesteld. Deze methode is vrij arbeidsintensief aangezien ze vrij veel deelnemers vraagt en goed georganiseerd dient te worden. Het is wel een mogelijkheid om een groot publiek met het zeldzame dwergblauwtje te laten kennismaken en nieuwe mensen bij natuuronderzoek te betrekken.

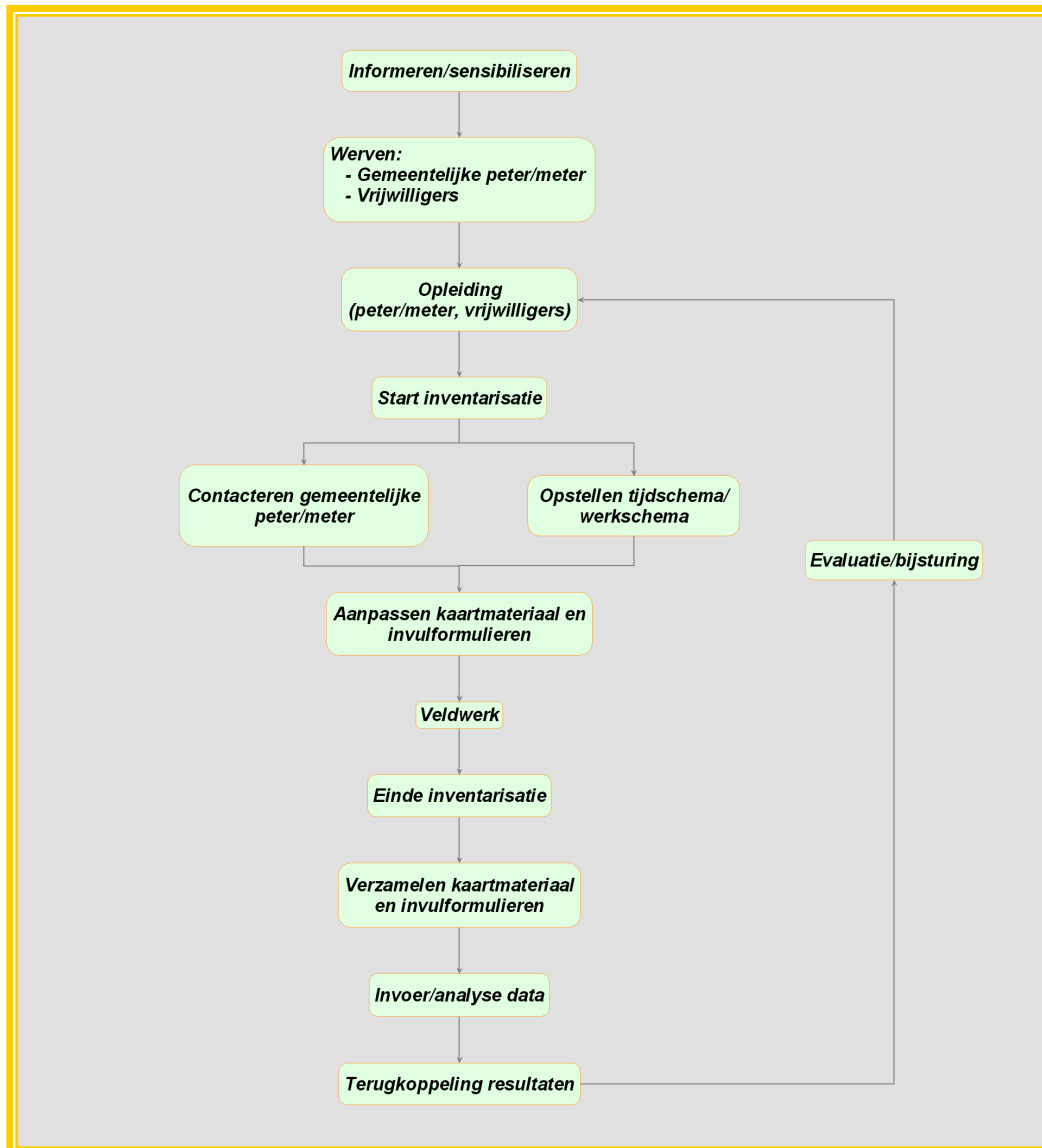
Een mogelijke aanpak voor een grootschalige vlinderinventarisatie bestaat uit:

- een oproep naar vrijwilligers
- een georganiseerde zoektocht tijdens de eerste generatie (half mei)
- voldoende begeleiding aanwezig met kennis van de soort
- een volledige screening van kanaaltalud en bermen
- precieze aanduiding van alle waarnemingen op kaart (puntlocaties)
- achteraf afbakenen van het effectieve verspreidingsgebied van dwergblauwtje en wondklaver

7.3 Taakverdeling

Bij de inventarisatie van deze soort worden verschillende organisaties en groepen betrokken. Het is dan ook bijzonder belangrijk goede afspraken te maken. In figuur 7.1 geven we een schematisch overzicht van de verschillende stappen.

We onderscheiden drie fasen. De voorbereiding, de eigenlijke inventarisatie en de verwerking nadien.



Figuur 7.1 Overzicht van de verschillende stappen die bij de organisatie van een inventarisatie moeten doorlopen worden.

7.3.1 Voorbereiding

Informeren/sensibiliseren

Een eerste stap is alle betrokkenen in de gemeente informeren. Welke soort werd er geadopteerd? Welke initiatieven zijn er gepland (opleidingen, uitstappen, inventarisaties)? Waar en wanneer vinden die activiteiten plaats? Hoe kunnen geïnteresseerden zelf hun steentje bijdragen? Al deze informatie moet op de een of andere manier aan mogelijke vrijwilligers doorgegeven worden.

Zowel de gemeente, het regionale landschap als de provincie gebruiken hiervoor hun informatiekanalen. Meer details zijn te vinden in hoofdstuk 6. Vooral de gemeente heeft hier een belangrijke taak naar haar inwoners toe. Om de monitoring efficiënt te laten verlopen is het immers belangrijk in elke gemeente een trekker aan te duiden, de adoptie peter/meter. De gemeente, eventueel geholpen door het regionaal landschap en LIKONA, duidt deze persoon aan en geeft zijn/haar coördinaten door aan de LIKONA-coördinator (zie adresgegevens in bijlage 3).

Opleiden

Soorten en leefgebieden inventariseren is niet altijd even eenvoudig. Daarom wordt er opleiding voorzien voor de gemeentelijke peter/meter en de vrijwilligers.

De gemeente ondersteunt deze opleiding. Zij voorziet bijvoorbeeld vergaderruimte, organiseert de nodige postverzendingen, plaatst de aankondiging op de website en in het gemeentelijke infoblad of stelt haar kopieermachine en/of printers ter beschikking.

7.3.2 De eigenlijke inventarisatie

Opstart inventarisatie

Bij de start van elk nieuw seizoen neemt de LIKONA-verantwoordelijke contact op (eventueel via het regionaal landschap) met de gemeentelijke peter/meter en bezorgt hem/haar het nodige materiaal (zie 7.2). Kaarten en invulformulieren vind je op de bijgeleverde cd-rom. De gemeente kan haar infrastructuur ter beschikking stellen om deze af te printen. Indien kaarten aangepast moeten worden via een GIS-systeem (vb. inkleuren nieuwe telgebieden, leggen trajecten, etc.) dan kan hiervoor een beroep gedaan worden op de LIKONA-coördinator.

De gemeentelijke peter/meter wordt eveneens geïnformeerd waar en wanneer er geteld moet worden.

De peter/meter neemt vervolgens contact op met de vrijwilligers en verdeelt het werk.

Inventarisatie

De peter/meter houdt contact met de vrijwilligers en controleert of de vooropgestelde doelstellingen gehaald worden. Hij/zij speelt eventuele vragen door aan deskundigen zoals de specialisten van de werkgroep ongewervelden van LIKONA. Met vragen over stafkaarten en/of invulformulieren of het uitlenen van materiaal kan je bij het PNC terecht (contactgegevens in bijlage 3).

Iedere teller zorgt dat de volledig ingevulde formulieren en de stafkaarten bij de gemeentelijke peter/meter belanden. Als er een jaarlijkse terugkomdag georganiseerd wordt is dit het uitgelezen moment om al deze gegevens te verzamelen. De gemeentelijke peter/meter stuurt alle verwerkte gegevens door aan de LIKONA-coördinator.

Het is eveneens belangrijk de vrijwilligers regelmatig te informeren over de voortgang van het project. Dit kan o.a. op de gemeentelijke website, op de website van het regionaal landschap of op infoavonden georganiseerd door de gemeente of het regionaal landschap. Dit kan een jaarlijkse 'terugkomdag' voor de vrijwilligers worden waar de gemeente logistiek ondersteunt.

Verzamelen data

De gegevens worden door de vrijwilligers verzameld. Elke vrijwilliger zorgt ervoor dat de bijgeleverde kaarten en invulformulieren volledig ingevuld worden.

Op het einde van het seizoen zorgt de gemeentelijke peter/meter ervoor dat alle formulieren aan de gemeente en aan de LIKONA-coördinator bezorgd worden. De LIKONA-coördinator neemt tijdig contact op met de peter/meter en/of de gemeente. Heel wat data gaan immers verloren omdat de gegevens niet tijdig of niet in de correcte vorm worden doorgegeven.

7.3.3 Naverwerking

Dataopslag en dataverwerking

Dit is specialistenwerk. Op het PNC worden de nodige databanken ontwikkeld waarin de gegevens opgeslagen kunnen worden. De data worden in deze databanken ingevoerd. Na een aantal jaren kan op basis van deze gegevens de trend van de geadopteerde soort worden bepaald. Deze trends geven dan aan in hoeverre de gestelde doelen bereikt werden en hoe effectief het gevoerde beheer was.

Terugkoppeling resultaten

Eens verwerkt moeten de resultaten teruggekoppeld worden naar de gemeenten en vrijwilligers. De LIKONA-coördinator bekijkt samen met het regionaal landschap hoe dit best georganiseerd kan worden (vb. lokale presentaties, presentaties op de LIKONA - studiedag, presentaties op Vlaamse studiedagen, presentatie op jaarlijkse terugkomdag). De gemeente kan hier logistieke steun geven en meehelpen bij het uitwerken van deze presentaties.

GEMEENTEN ADOPTEREN LIMBURGSE SOORTEN

Actieplan dwergblauwtje

BILZEN

8 Verdere acties

8 Verdere acties

8.1 Natuurinrichting wegbermen en landbouwgebied te Hees

Het landbouwgebied gelegen in Hees wordt gekenmerkt door een vrij intensieve vorm van landbouw met weinig kansen voor dwergblauwtje. Er zijn echter een aantal botanisch interessante wegbermen op lemige bodem waarin wondklaver momenteel ontbreekt maar die door grootschalige natuurinrichting geschikt gemaakt kunnen worden. In het uiterste oosten sluit dit gebied bovendien aan bij een opgehoogd gebied gelegen op grondgebied Veldwezelt (Lanaken). Dwergblauwtje is waargenomen op de zuidelijk gerichte en kalkhoudende taluds van dit opgehoogde gebied.

Een inrichtingsbeheer zou potentieel geschikte percelen of stroken uit gebruik kunnen nemen en omvormen naar kalkrijke percelen. De vraag is echter of deze maatregelen realistisch zijn en zullen leiden tot een duurzaam leefgebied. Daarom moet deze acties eerst duidelijk bestudeerd worden.

Mogelijke acties

- nagaan of er mogelijkheden zijn voor aankoop percelen of duurzame beheersovereenkomsten
- verbeteren van verbinding met Albertkanaal en opgehoogd gebied op grondgebied Veldwezelt

8.2 Vlinders tot in Nederland

De ontwikkeling van een Vlinderbaan die start in Bilzen en loopt tot op Nederlands grondgebied, zou de verschillende vlindersoorten langs de kanaalbermen ten goede komen. Op die manier ontstaat er een kilometerslange route langs de bermen van het kanaal waarbij zoveel mogelijk bermen, oevers, dijken, natuurgebieden,.. in geïntegreerd worden die allen op een vlindervriendelijke manier worden beheerd.

GEMEENTEN ADOPTEREN LIMBURGSE SOORTEN

Actieplan dwergblauwtje

BILZEN

LITERATUURLIJST

Literatuurlijst

Aeolus, 2004. Beheerplan voor taluds Albertkanaal tussen Kanne en Bilzen. Aeolus i.o.v. AMINAL afd. Natuur Limburg, Diest.

Baguette, M., S. Petit, F. Quéva, 2000. Population spatial structure and migration of three butterfly species within the same habitat network: consequences for conservation. *Journal of Applied Ecology* 37:100-108.

Butaye, J., D. Adriaens, T. Neels, O. Honnay, 2006. Verspreiding van het Dwergblauwtje in de Viroivallei. Gevolgen van versnippering en schommelingen van wondklaverpopulaties. *Natuur.focus* 5(2): 40-44.

Colazzo, S. & D. Bauwens, 2003. Aanwijzen van prioritaire soorten voor het natuurbeleid in de provincie Limburg. Verslag van het Instituut voor Natuurbehoud 2003.5, Brussel.

De Bruyn L., A. Anselin, D. Bauwens, S. Colazzo, D. Maes, G. Vermeersch & E. Kuijken., 2003. The Status of Biodiversity in Flanders, 10 years after Rio. *Bulletin of the Royal Belgian Institute of Natural Sciences, Biology* 73: 37-47.

De Vlinderstichting 2007. Dwerblauwtje (*Cupido minimus*) op www.vlindernet.nl/.

Konings, F., 1996. Gemeentelijk Natuurontwikkelingsplan Bilzen. Milieudienst Bilzen, Bilzen.

Krauss J., I. Steefan-Dewenter, T. Tschardt, 2004. Landscape occupancy and local population size depends on host plant distribution in the butterfly *Cupido minimus*. *Biological Conservation* 120: 355-361.

Lemmens, T., 2007. Draagvlak voor soortbescherming bij de Limburgse gemeenten. Invloed van het project "Gemeenten adopteren Limburgse soorten". Thesis van de Wageningen Universiteit, Forest and Nature Conservation Policy Group.

Maes D., H. Van Dyck, 1996. Gedocumenteerde Rode Lijst van de dagvlinders van Vlaanderen. Mededelingen van het INBO, Brussel.

Maes, D., H. Van Dyck, 1999. Dagvlinders in Vlaanderen – Ecologie, verspreiding en behoud. Stichting Leefmilieu/Antwerpen i.s.m. Instituut voor Natuurbehoud en Vlaamse Vlinderwerkgroep, Brussel/Antwerpen.

Ministerie van Landbouw en Visserij, 1989. Beschermingsplan dagvlinders. Directie Natuur-, Milieu- en Faunabeheer, 's-Gravenhage.

Peeters, M., J.L. Van Goethem, A. Franklin, M. Schlessler, & H. De Koeijer, 2004. Biodiversiteit in België. Een overzicht. Koninklijk Belgisch Instituut voor Natuurwetenschappen, Brussel.

Peeters, M., A. Franklin, & J.L. Van Goethem, J.L., 2003. Biodiversity in Belgium. Koninklijk Belgisch Instituut voor Natuurwetenschappen, Brussels.

Tax, M.H., 1989. Atlas van de Nederlandse dagvlinders. Vereniging tot behoud van Natuurmonumenten in Nederland/Vlinderstichting, 's-Gravenland/Wageningen.

TECHNUM nv, zetel Hasselt, 2006. Gemeentelijk Ruimtelijk Structuurplan Bilzen. Een toekomst geven aan de ruimte. TECHNUM nv, Hasselt.

van Halder, I., L. ten Hallers-van Hees, T. Pavlicek-van Beek, 2001. Vlinders in de tuin; Tuinideeën en praktische tips. KNNV Uitgeverij/De Vlinderstichting, Utrecht/Wageningen.

Internetreferenties

www.vlinderbaan.nl

www.vlindermee.be

www.vlindertuin.be

www.uwtuinvlinders.nl/vlindertuin

Europese verdragen: overzicht: <http://europa.eu/scadplus/leg/en/s15006.htm>

Verdrag van Bonn: <http://europa.eu/scadplus/leg/en/lvb/l28051.htm>

Verdrag van Bern: <http://europa.eu/scadplus/leg/en/lvb/l28050.htm>

Vogelrichtlijn: <http://eur-lex.europa.eu/LexUriServ/LexUriServ.do?uri=CELEX:31979L0409:NL:HTML>

Habitatrichtlijn: <http://eur-lex.europa.eu/LexUriServ/LexUriServ.do?uri=CELEX:31992L0043:NL:HTML>

Natura2000: <http://europa.eu/scadplus/leg/en/lvb/l28076.htm>

6^{de} milieu actieprogramma van de Europese Gemeenschap:

<http://europa.eu/scadplus/leg/nl/lvb/l28176.htm>

GEMEENTEN ADOPTEREN LIMBURGSE SOORTEN

Actieplan dwergblauwtje

BILZEN

BIJLAGEN

Bijlagen

Bijlage 1: gemeentelijke soortentabel van stad Bilzen

In de eerste rij worden de Limburgse soorten die in Bilzen voorkomen vermeld. In de linkerkolom worden de criteria opgesomd en in de kolom daarnaast de maximum score die de soort voor dat criterium kan behalen. Onderaan staat de totale scores per soort. Dwergblauwtje haalde een score van 25.

Bilzen		Score	geelgors	grauwe gors	patris	boswitje	bruin dikkopje	dwergblauwtje	klaverblauwtje	mosslankmier	teer guichelneil
Aantal Limburgse soorten: 16											
Klasse		Score									
Rol van de gemeente											
Beschermingsmaatregelen voor de soort kunnen in het gemeentelijk beleid gekaderd worden.	Er werden al initiatieven genomen	10	10	10	10	0	0	0	0	0	0
	Er zijn initiatieven gepland	5	0	0	0	0	0	0	0	0	0
Risicofactoren											
De soort is erg gevoelig voor menselijke verstoring.		-5	0	0	0	0	0	0	0	0	0
De kans dat de soort op korte termijn verdwijnt is groot (kleine populatie, geïsoleerde populatie, lage dispersie-capaciteit soort, oncontroleerbare externe factoren..).		-5	0	0	0	0	0	0	0	0	0
Voordelen van de soort											
# gemeenten waarin de soort voorkomt.	1	20	0	0	0	0	0	0	0	0	0
	2 - 5	10	0	0	0	10	10	10	10	10	10
	6-10	5	0	0	0	0	0	0	0	0	0
# prioritaire soorten in de gemeente (score > 0).	1 - 10	5	0	0	0	0	0	0	0	0	0
Indicator soort, ttz. maatregelen getroffen voor deze soort komen ook andere (prioritaire Limburgse) soorten ten goede.		5	5	5	5	5	5	5	5	0	0
Aaibare soort waarmee de gemeente zich kan identificeren (vermarktbaar).	Door de gemeente geprefereerde soort	10	0	0	10	0	0	0	0	0	0
	Voor de gemeente aanvaardbare soort	5	5	5	0	0	5	5	0	0	0
Draagvlak											
Bij het beheer van de soort kunnen meerdere doelgroepen betrokken worden.	>2 doelgroepen	10	0	0	10	0	0	0	0	0	0
	2 doelgroepen	5	5	5	0	0	5	5	0	0	0
SCORE			25	25	35	15	25	25	15	10	10

Andere Limburgse soorten: das, houtsnip, beekprik, bont dikkopje, groentje, gevlekte glanslibel, wondklaver.

Bijlage 2: overzicht van de soorten die in de verschillende Limburgse gemeenten geadopteerd werden

Gemeente	Soort	Engelse naam	Wetenschappelijke naam
Alken	ijsvogel	common kingfisher	<i>Alcedo atthis</i>
As	jeneverbes	common juniper	<i>Juniperus communis</i>
Beringen	watersnip	common snipe	<i>Gallinago gallinago</i>
Bilzen	dwergblauwtje	small blue	<i>Cupido minimus</i>
Bocholt	geelgors	yellowhammer	<i>Emberiza citrinella</i>
Borgloon	gulden sleutelbloem	cowslip	<i>Primula veris</i>
Bree	grauwe klauwier	red-backed shrike	<i>Lanius collurio</i>
Diepenbeek	boomkikker	common tree frog	<i>Hyla arborea</i>
Dilsen-Stokkem	zadelsprinkhaan	bushcricket	<i>Ephippiger ephippiger</i>
Genk	rugstreepad	natterjack toad	<i>Bufo calamita</i> <i>Epidalea calamita</i>
Gingelom	knautiabij	solitary mining bee	<i>Andrena hattorfiana</i>
Halen	gewone eikvaren	common polypody	<i>Polypodium vulgare</i>
Ham	variabele waterjuffer	variable damselfly	<i>Coenagrion pulchellum</i>
Hamont-Achel	heivlinder	grayling	<i>Hipparchia semele</i>
Hasselt	gierzwaluw	common swift	<i>Apus apus</i>
Hechtel-Eksel	nachtzwaluw	nightjar	<i>Caprimulgus europaeus</i>
Heers	ingekorven vleermuis	geoffroy's bat	<i>Myotis emarginatus</i>
Herk-de-Stad	grote modderkruiper	weatherfish	<i>Misgurnus fossilis</i>
Herstappe	kattendoorn	spiny restharrow	<i>Ononis spinosa</i>
Heusden-Zolder	kleine ijsvogelvlinder	white admiral	<i>Limenitis camilla</i>
Hoeselt	das	badger	<i>Meles meles</i>
Houthalen-Helchteren	wekkertje	common green grasshopper	<i>Omocestus viridulus</i>
Kinrooi	grote weerschijnvlinder	purple emperor	<i>Apatura iris</i>
Kortesseem	eikelmuis	garden dormouse	<i>Eliomys quercinus</i>
Lanaken	klaverblauwtje	mazarine blue	<i>Polyommatus semiargus</i>
Leopoldsburg	zwarte specht	black woodpecker	<i>Dryocopus martius</i>
Lommel	boomleeuwerik	woodlark	<i>Lulula arborea</i>
Lummen	huiszwaluw	house martin	<i>Delichon urbica</i>
Maaseik	bosbeekjuffer	beautiful demoiselle	<i>Calopteryx virgo</i>
Maasmechelen	roodborsttapuit	stonechat	<i>Saxicola torquata</i>
Meeuwen-Gruitrode	boskrekkel	wood cricket	<i>Nemobius sylvestris</i>
Neerpelt	wulp	curlew	<i>Numenius arquata</i>
Nieuwerkerken	kerkuil	barn owl	<i>Tyto alba</i>
Opglabbeek	vinpootsalamander	palmate newt	<i>Lissotriton helveticus</i>
Overpelt	groentje	green hairstreak	<i>Callophrys rubi</i>
Peer	knoflookpad	common spadefoot toad	<i>Pelobates fuscus</i>
Riemst	grauwe gors	corn bunting	<i>Emberiza calandra</i>
Sint-Truiden	veldleeuwerik	eurasian skylark	<i>Alauda arvensis</i>
Tessenderlo	gekraagde roodstaart	common redstart	<i>Phoenicurus phoenicurus</i>
Tongeren	steenuil	little owl	<i>Athene noctua</i>
Voeren	hazelmuis	common dormouse	<i>Muscardinus avellanarius</i>
Wellen	kamsalamander	warty newt, crested newt	<i>Triturus cristatus</i>
Zonhoven	roerdomp	great bittern	<i>Botaurus stellaris</i>
Zutendaal	veldparelmoervlinder	glanville fritillary	<i>Melitaea cinxia</i>

Bijlage 3: lijst met contactpersonen

Regionaal Landschap Haspengouw en Voeren

Vorststraat 2, 3500 Hasselt

tel.: 011 31 38 98

e-mail: info@rlh.be

website: www.rlh.be

Inge Nevelsteen

Promotor GALS-project

e-mail: inge.nevelsteen@rlh.be

Joke Rymen

Promotor GALS-project

e-mail: joke.rymen@rlh.be

Natuurpunt Studie

Coxiestraat 11, 2800 Mechelen

tel.: 015 29 72 20

e-mail: info@natuurpunt.be

Stad Bilzen, milieudienst

p.a. Deken Paquayplein 1, 3740 Bilzen

tel.: 089 51 92 60

e-mail: milieudienst@bilzen.be

Natuurpunt Zuid-Oost Limburg

p.a. Jan Gabriëls

Echellaan 12, 3740 Munsterbilzen

tel.: 089 41 34 09

Agentschap voor Natuur en Bos - Limburg

Koningin Astridlaan 50 bus 5, 3500 Hasselt

tel.: 011 74 24 50

NV De Scheepvaart

Havenstraat 44, 3500 Hasselt

tel.: 011 29 84 00

e-mail: info@descheepvaart.be

JNM Zuid-Limburg

Suzy Castermans

e-mail: suzycastermans@hotmail.com

website: www.jnmlimburg.be

Provinciaal Natuurcentrum

Het Groene Huis

Domein Bokrijk, 3600 Genk

tel.: 011 26 54 50

e-mail: pnc@limburg.be

Peter Baert

Projectcoördinator GALS-project

tel.: 011 26 54 88

e-mail: pbaert@limburg.be

Luc Crevecoeur

LIKONA-coördinator

tel.: 011 26 54 62

e-mail: lcrevecoeur@limburg.be

Johan Lambrix

MOS-coördinator

tel.: 011 26 54 59

e-mail: jlambrix@limburg.be

Regionaal Landschap Lage Kempen

Grote Baan 176, 3530 Houthalen-Helchteren

tel.: 011 78 52 59

e-mail: info@rlk.be

website: www.rlk.be

Regionaal Landschap Kempen en Maasland

Winterslagstraat 87, 3600 Genk

tel.: 089 32 28 10

e-mail: info@rlkm.be

website: www.rlkm.be

Bijlage 4: basistekst communicatie

Limburgse soorten ... een voorbeeldproject voor natuur in Europa!

Limburg is het meest bekend om haar “groene” imago. Niet onterecht. Meer dan veertig procent van de Vlaamse natuur komt immers nog in Limburg voor. Wat velen niet weten is dat heel wat zeldzame en bedreigde plant- en diersoorten dit groene Limburg als hun thuishaven kozen ... hopen om van hieruit te kunnen groeien.

De Limburgse situatie is heel erg vergelijkbaar met wat er op wereldvlak gebeurt: steeds meer plant- en diersoorten hebben een steeds kleinere oppervlakte om te leven. Nochtans levert deze biodiversiteit (geheel van planten en dieren en hun leefgebieden) al miljoenen jaren de mensen heel wat op: gezond voedsel, drinkbaar water, veilige thuishaven, bestrijding van ziektes, enz. Vandaar dat de Europese regeringsleiders het initiatief namen om de achteruitgang van de biodiversiteit te stoppen: het project kreeg de naam “Countdown 2010” en beoogt de achteruitgang van de biodiversiteit tegen te gaan tegen 2010. Iedereen wordt gevraagd om hieraan mee te werken... Hiervoor moet je in Limburg zijn natuurlijk! Al heel wat jaren wordt er pionierswerk geleverd door mensen met een hart voor natuur en nu is dat niet anders!

Om deze zeldzame en bedreigde soorten nieuwe kansen te geven nam het provinciebestuur van Limburg in samenwerking met de Limburgse regionale landschappen het initiatief om te starten met een uniek voorbeeldproject voor Europa: het project “Limburgse soorten”.

Eén van de doelstellingen van het project Limburgse soorten is dat gemeentebesturen een zeldzame of bedreigde Limburgse soort “adoptereren” om er zorg voor te dragen, ... een soort van foster-parents-plan voor onze planten en dieren, zeg maar.

Het project Limburgse soorten wordt gefinancierd door de provincie Limburg met steun van Europa (Europees Fonds voor Regionale Ontwikkeling, EFRO). 5 mensen zetten de komende jaren hun beste beentje voor om dit project samen met alle partners tot een succes te brengen.

En de resultaten blijven niet uit: “alle vierenvestig Limburgse gemeenten” adopteerden reeds een Limburgse soort! Soorten zoals bv. de boomkikker, de modderkruiper, de nachtzwaluw, de das, enz. mogen allen stilletjes hopen op een betere toekomst. Dit is echt een opsteker!

Volgende stap is samen met de gemeentebesturen voor al deze soorten een actieplan op te stellen en samen met alle organisaties en mensen met een hart voor natuur stappen te zetten voor een aangename leefomgeving en een duurzame toekomst voor ons en de komende generaties!

Limburgse soorten, een voorbeeld voor Europa!